

Memoria 2020

Modalidad Abierta y
a Distancia



Abril, 2021



UTPL
La Universidad Católica de Loja

Memoria 2020 - Modalidad Abierta y a Distancia UTPL

UNIVERSIDAD TÉCNICA PARTICULAR DE LOJA
Vicerrectorado de Modalidad Abierta y a Distancia UTPL
Abril, 2021

Dra. María Josefa Rubio Gómez, M. Id.

Vicerrectora de Modalidad Abierta y a Distancia UTPL

Dr. Carlos Correa Granda

Director del Instituto de Investigación y Pedagogía para la Educación a Distancia (IIPED)

Dr. Diego Alvarado Astudillo

Mgtr. Andrea Quezada Pardo

Área de Investigación e Innovación - IIPED

ISBN: 978-9942-39-174-2

Diagramación, diseño e impresión:

EDILOJA Cía. Ltda.

Telefax: 593-7-2611418

San Cayetano Alto s/n

www.ediloja.com.ec

edilojainfo@ediloja.com.ec

Fotografías: Freepik.com/UTPL

Loja-Ecuador

Memoria

2020

Modalidad Abierta y
a Distancia



Memoria 2020

Vicerrectorado de Modalidad Abierta y a Distancia

Datos de información

Datos generales	
Nombre de la institución:	Universidad Técnica Particular de Loja
Nombre de la dependencia:	Vicerrectorado de Modalidad Abierta y a Distancia
Domicilio	
Provincia:	Loja
Cantón:	Loja
Sede:	Loja
Dirección:	San Cayetano Alto s/n. – Calle Marcelino Champagnat
Página web:	http://www.utpl.edu.ec
Teléfono:	07 370 1444
Representante de la dependencia	
Nombre del representante de la dependencia:	María Josefa Rubio Gómez
Cargo del representante de la dependencia:	Vicerrectora
Fecha de designación:	16 de abril de 2020
Correo electrónico:	mjrubio@utpl.edu.ec
Teléfono:	07 370 1444
Modalidad de estudio	
Modalidad Abierta y a Distancia	X
Datos de la memoria	
Periodo de información de resultados	2020

Contenido

Saludo	7
Presentación	10
Modalidad Abierta y a Distancia en cifras	18
Aspectos institucionales	21
Definición	21
Funciones	21
Estructura orgánica	22
Vicerrectorado de Modalidad Abierta y a Distancia	23
Dirección de Ordenamiento y Desarrollo de Educación a Distancia.....	25
Instituto de Investigación y Pedagogía para la Educación a Distancia...	61
Dirección de Materiales y Recursos Educativos	71
Dirección de Tecnologías para la Educación	81
Dirección de Calidad y Centros de Apoyo	109
Concursos	123
Bibliografía	125

Cristo es el modelo de educador, pedagogo por excelencia, ya que tiene un trato especial para con el ser humano.

Fernando Rielo

DECIDE SER más

Saludo

La Universidad Técnica Particular de Loja, que inicia su trayectoria académica el 3 de mayo de 1971 y la modalidad de estudios superiores a distancia, cinco años más tarde: el 2 de septiembre de 1976, acogiendo, como universidad católica, a su visión del *humanismo de Cristo y a su misión de buscar la verdad y formar a la persona para que sirva a la sociedad*, ha hecho posible que miles de estudiantes se hayan formado, humana y profesionalmente, a través de sus modalidades de estudio presencial y a distancia, en grado y posgrado, con una amplia oferta académica en distintas disciplinas científicas del área técnica, socio humanística, administrativa, biológica y biomédica.

Es de destacar que la modalidad a distancia de nuestra Universidad, nacida con una clara vocación de inclusión educativa y pionera en Sudamérica en esta metodología de estudio, con más de 44 años de experiencia, cuenta con un sólido modelo educativo que ha permitido a miles de personas, que por distintas circunstancias personales, familiares, laborales o sociales, no podían acceder a la educación superior presencial, a alcanzar el sueño de su formación universitaria y así contribuir, con sus competencias profesionales y su formación en sólidos principios y valores, a mejorar su



...la modalidad a distancia de nuestra universidad, nacida con una clara vocación de inclusión educativa y pionera en Sudamérica en esta metodología de estudio, con más de 43 años de experiencia, cuenta con un sólido modelo educativo...



entorno familiar y social. Cabe señalar que la UTPL siempre estuvo a la vanguardia en adoptar las tecnologías que iban surgiendo en las diferentes generaciones del desarrollo de esta modalidad de estudio, para brindar a todos nuestros estudiantes un adecuado entorno virtual de aprendizaje junto a nuevas metodologías, adecuados materiales educativos enriquecidos con recursos multimedia y herramientas tecnológicas que les facilitarían el estudio y les condujera al logro de los resultados de aprendizaje de sus respectivas asignaturas. Todo ello con el constante acompañamiento académico y motivacional de sus profesores y tutores.

Apenas iniciado el año 2020, en marzo, nuestro país y el mundo entero se vieron afectados por una de las más graves pandemias de la historia, provocada por el COVID19. En esta situación tan repentina, tan inesperada y, lamentablemente en muchos casos, tan dramática y dolorosa, en la que muchas instituciones educativas de todos los niveles, de nuestro país y del mundo, tuvieron que adoptar de un día a otro sin previa planificación, una educación remota de emergencia. Nuestra universidad contaba con una gran fortaleza: nuestra valiosa y larga experiencia en educación a distancia, con profesores capacitados en la docencia bimodal y, por ende, dotados de competencias digitales para el buen uso académico de los entornos virtuales de aprendizaje que favorecieron la interacción síncrona y asíncrona con los estudiantes, las actividades académicas, el aprendizaje colaborativo... Asimismo contábamos con una biblioteca virtual para garantizar a docentes y estudiantes el acceso a textos, bases de datos científicas, materiales y recursos digitales, laboratorios remotos y virtuales, tecnologías disruptivas... lo que nos permitió desarrollar la planificación académica en las dos modalidades, tanto en grado

como en posgrado, con buenos resultados gracias al trabajo conjunto de docentes y estudiantes.

En esta nueva “normalidad” en la que tuvimos que desarrollar la vida académica universitaria se contó con una constante capacitación docente para potenciar las competencias metodológicas y digitales de estudiantes y profesores. No fue sencillo, pero lo logramos gracias al esfuerzo y la responsabilidad de todos. Quiero, por ello, dejar constancia de mi gratitud a toda la comunidad, que con evidente compromiso acompañó, orientó, motivó y ayudó a nuestros estudiantes en el logro de sus metas en un tiempo de especial dificultad.

María del Rosario de Rivas Manzano
Vicerrectora Académica



Presentación

El Vicerrectorado de Modalidad Abierta y a Distancia (MAD) se complace en presentar la memoria anual del año 2020. Ha sido realmente un año de verdaderos retos, no solo por las circunstancias que nos ha tocado vivir mundialmente por la emergencia sanitaria debido al COVID-19; sino por las adaptaciones necesarias para llevar adelante nuestra modalidad y los cambios surgidos en la Universidad.

Sí, el año 2020 ha sido un año que podríamos decir, nos ha removido los cimientos, desde los acontecimientos propios de la Universidad a los que la pandemia nos ha impuesto.

A modo de síntesis exponemos los cambios más significativos propios de la Universidad, o de la Modalidad Abierta y a Distancia (MAD); entre otros, podemos citar:

- La toma de posesión el 12 de febrero del nuevo Rector Ph.D. Santiago Acosta Aide, de la Vicerrectora Académica, Ph.D. María del Rosario de Rivas Manzano, de la Vicerrectora de Investigación, Ph.D. Silvia González Pérez y del Vicerrector Administrativo, Ph.D. José María Sierra Carrizo. Asimismo, este mismo día se conoció el nombramiento de la nueva Vicerrectora de Modalidad Abierta



Sí, el año 2020 ha sido un año que podríamos decir, nos ha removido los cimientos, desde los acontecimientos propios de la Universidad a los que la pandemia nos ha impuesto.

y a Distancia, la Ph.D. María Josefa Rubio Gómez, quien, con fecha 16 de abril empezó a trabajar en dicha modalidad residiendo aún en Ibarra por la situación de la emergencia sanitaria. El 27 de junio se trasladó a Loja y tomó oficialmente posesión ante las autoridades de la UTPL el día 30 de junio.

- Entre las actividades que han significado una ocupación especial señalamos la colaboración en la elaboración del nuevo Plan Estratégico de Desarrollo Institucional (PEDI) 2020-2025, el cual ya ha sido aprobado por el Consejo Superior de la UTPL.
- En consonancia con el nuevo PEDI, se ha elaborado el nuevo Plan Operativo Anual (POA) de Modalidad Abierta y a Distancia para el año 2021.
- Se ha colaborado en la propuesta de la nueva estructura de la Universidad, tanto académica y de investigación, como administrativa, aún pendiente de la aprobación por el CES. Como consecuencia de la nueva estructura, se ha colaborado en la reestructuración de la Dirección de Operaciones.
- Se ha impulsado la creación de la Unidad Tecnológica (UTPL TEC) y la creación de dos carreras desde esta unidad: Transformación Digital de Empresas y Redes Sociales y Marketing Digital, en este momento presentadas al CES.



- Elaboración de los lineamientos para los planes de fortalecimiento de la carrera de Derecho.
- Se han puesto en marcha los ajustes a los rediseños, así como el nuevo sistema de evaluación.
- Se elaboró un informe histórico desde 1997, para conocimiento del señor Rector.

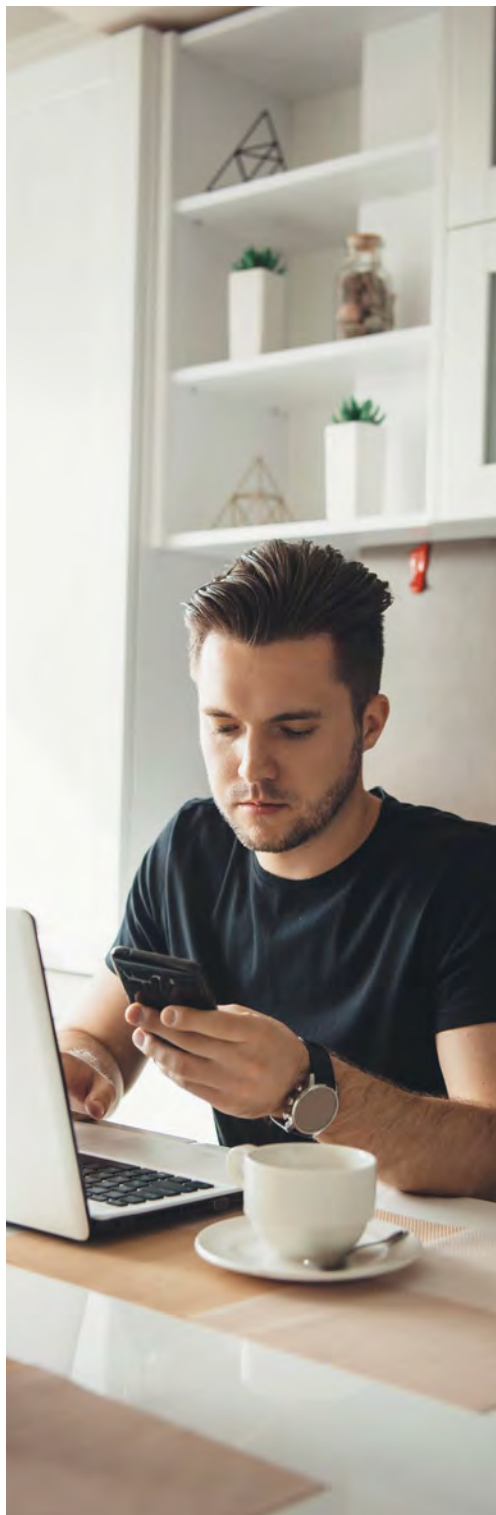
Debido a la situación de pandemia se han tenido que realizar diversas adaptaciones para la continuidad de las actividades. Lo primero que se tuvo que hacer fue emitir las normas transitorias, con el fin de poner en práctica las reglamentaciones correspondientes en tiempo de pandemia. En el caso de la MAD, se centró en los aspectos del teletrabajo de profesores, administrativos y personal de servicio, tanto de la sede (Loja), como de los centros de apoyo de todo el territorio nacional y de los centros del exterior.

A su vez, se emitieron las normas correspondientes, en relación a los alumnos, entre ellas, la flexibilización: de los tiempos de matrícula y entrega de documentación, así como para la transformación virtual de las jornadas de trabajo presenciales en el ingreso a la Universidad, jornadas de formación humanística, seminarios de fin de carrera, y, en especial, para las evaluaciones presenciales, y las normas para la realización de los prácticum y las defensas de trabajos de titulación o exámenes complejivos.



Debido a la situación de pandemia se han tenido que realizar diversas adaptaciones para la continuidad de las actividades.





Se ajustaron los calendarios y se flexibilizó la entrega de las actividades, así como, los ámbitos económicos y la concesión de un mayor número de becas.

Entre los ámbitos que han sufrido alguna modificación, en virtud de la migración necesaria de los elementos de mayor presencialidad a la virtualidad, merece la pena mencionar:

El acceso y la nivelación de los alumnos nuevos con las convenientes jornadas de orientación general a la modalidad a distancia, familiarización con el entorno virtual y de orientación a su carrera. Este componente era presencial, al ser el primer contacto de los alumnos con la Universidad. Pero, de forma imprescindible y urgente, hubo que adaptarse a la virtualidad, llevada a cabo a través de un webinar de convocatoria general: “Mi primer encuentro con la U”, con la virtualización de los materiales, elaboración de manuales (para alumnos y profesores) y las sesiones de pequeños grupos simultáneos por videoconferencia.

Jornadas de formación humanística: De igual forma que las jornadas iniciales de orientación, se transformaron en jornadas *on-line* a través de conexiones y trabajos por el Entorno Virtual de Aprendizaje (EVA) y sesiones de videoconferencia.

Planificación del prácticum (prácticas preprofesionales): En virtud de las restricciones derivadas de la pandemia, se hicieron adaptaciones, y, en las carreras que fue posible, se realizaron bajo la dinámica

de los convenios establecidos, haciendo uso de la modalidad virtual o de tecnologías interactivas multimedia y entornos virtuales de aprendizaje; a través de plataformas digitales, medios telemáticos, redes sociales u otros medios de comunicación. Hemos de destacar las prácticas realizadas a través de un *mundo virtual* en una sala de audiencias, en un ambiente inmersivo, en el que los estudiantes de Derecho, identificados con un avatar, pudieron desarrollar sus prácticas con diferentes tipos de juicios, dependiendo de la estrategia definida por el docente. O los alumnos de Administración de Empresas, a través de *realidad extendida*, que realizaron sus prácticas preprofesionales desde un *staff* diseñado para desempeñar en tiempo real ciertas funciones de un departamento de relaciones públicas.

Como en todos los ámbitos, se mantuvieron *criterios de flexibilidad* en cuanto a los plazos de ejecución, e incluso, de retiro de la materia cuando al alumno le fue imposible realizar los aspectos prácticos.

Los seminarios de fin de carrera: De igual forma, hubo que transformarlos en virtuales, desarrollando planes educativos, experiencias por videoconferencias y seguimiento de las demostraciones docentes por estos medios.



Defensa de trabajos de titulación, exámenes complexivos de fin de titulación e incorporaciones de los alumnos: De igual forma eran presenciales y se tuvieron que reglamentar todos los procesos para que fueran virtuales, previendo las circunstancias que podían darse por parte de los alumnos y de los profesores, así como, en la constitución de los tribunales para las defensas de los trabajos a través de videoconferencias y herramientas virtuales.

Las evaluaciones presenciales: Este fue uno de los grandes procesos que tuvieron que adaptarse a un ámbito virtual; aspecto que en Ecuador no estaba regulado para este tipo de educación por el Consejo de Educación Superior (CES), hasta el momento de la pandemia. Ha sido, por tanto, una exigencia regulada en este tiempo por los organismos de educación superior, al considerar la no presencialidad de forma masiva de ninguna actividad educativa. En nuestro modelo era un reto, fundamentalmente por la conectividad necesaria para llevar adelante el proceso de la evaluación en todos los lugares donde se encuentran ubicados los alumnos. Ante el primer inconveniente surgido, hemos de destacar la rápida respuesta de la Universidad, considerando que eran más de 130.000 exámenes en un fin de semana, las evaluaciones fueron planificadas para el nuevo evento, prolongando el tiempo a cinco días, y una programación más exhaustiva de aulas y tiempos para evitar el colapso inicial y las desconexiones intermitentes. Se consideraron nuevos servidores y salas de videoconferencia de apoyo para las incidencias de los alumnos y profesores por problemas de conexión u otras circunstancias. Se implementó una herramienta para la identificación rápida de los alumnos presentados a la evaluación, así como para el procesamiento de las incidencias surgidas, normas éticas, la inhibición de otras páginas en los computadores, y la entrega de los códigos de asistencia, dados a cada alumno.

No es trivial para la credibilidad del sistema el control de las evaluaciones presenciales, aspecto que preocupa a la mayoría de las universidades serias, que han acometido estos procesos de evaluación de forma virtual; por ello, no se han escatimado esfuerzos en



Se implementó una herramienta para la identificación rápida de los alumnos presentes en la evaluación, así como, para el procesamiento de las incidencias surgidas, normas éticas, la inhibición de otras páginas en los computadores, y la entrega de los códigos de asistencia.

el desarrollo del software pertinente y la presencia de los profesores a través de las aulas virtuales.

En general se tuvieron que realizar muchas *capacitaciones* para la adaptación tanto de los alumnos como administrativos y profesores, las cuales se realizaron a través, de sesiones concretas de videoconferencias y de otras herramientas telemáticas; a la vez, con la organización de sesiones masivas de *webinar* por Facebook Live, YouTube y otros medios.

Hemos de destacar la labor realizada para las comunicaciones a través de *las redes sociales, e-mail y WhatsApp*; desde estos medios se ha podido llegar a todos los alumnos de forma general, pero, a la vez, hemos de destacar los problemas que se han dado en las diversas actividades por la falta de conectividad y la intermitencia de esta, que han tenido que ser subsanadas con la flexibilidad en la entrega de trabajos o reprogramación de algunas actividades.

Otros aspectos relevantes por efecto de la pandemia acometidos desde el Vicerrectorado, además de los señalados por cada dirección, han sido:

- Entrevistas en un significativo número de medios, de cara a la difusión de las nuevas matrículas y orientación de los alumnos en la situación de confinamiento.



... hemos de destacar los problemas que se han dado en las diversas actividades, por la falta de conectividad y la intermitencia de esta; que han tenido que ser subsanadas con la flexibilidad en la entrega de trabajos...

- Diversas conferencias en webinar:
 - Propias de la Modalidad a Distancia y dirigidas a los alumnos nuevos.
 - Sobre la calidad, teniendo en cuenta los estándares del Instituto Latinoamericano y del Caribe de Calidad en Educación Superior a Distancia (CALED).
- Participación en los foros de buenas prácticas de la Asociación Iberoamericana de Educación Superior a Distancia (AIESAD).
- Se ha asesorado a diversas instituciones en la modalidad virtual y a distancia, de forma directa y a través de los cursos MOOC.
- Se ha elaborado un artículo sobre las adaptaciones y medidas tomadas en la Modalidad Abierta y a Distancia por efecto de la pandemia, que será publicado en un libro monográfico del CALED.
- Hemos de destacar la nueva versión de los materiales, con la puesta en marcha de los contenidos *off-line* en el material interactivo propio, a fin de facilitar el acceso a los alumnos que tienen dificultades con el Internet.
- Se consiguió que el CES apruebe y actualice la lista de los centros universitarios y las oficinas de información. Se aprobó el documento especial de los centros del exterior para *Fortalecer la gestión administrativa y servicios a los estudiantes en los centros de apoyo internacionales con el uso de tecnologías interactivas para garantizar el principio de igualdad de oportunidades en el acceso a la educación superior.*

Para todo el equipo de la MAD, ha sido un verdadero reto el año que terminó, por ello mi agradecimiento a todas las direcciones que lo conforman, en la persona de sus directores, pero también a todos los que han estado en el día a día, tratando, no solo de cumplir sus tareas en estos difíciles tiempos de pandemia; sino aportando con ideas creativas para hacer que nuestra MAD crezca con prospectiva y visión, hacia un mejor servicio a nuestros alumnos y a la sociedad a la que nos debemos.

Gracias a nuestros alumnos por confiar en una institución que está atenta y pendiente de su futuro profesional, así como a las autoridades de la Universidad, en especial al Rector y la Vicerrectora de MAD saliente por sus sabios aportes, así como a los profesores y administrativos por su dedicación en estos difíciles momentos en los que no han escatimado esfuerzos.

Ph.D. María José Rubio Gómez

Vicerrectora de la Modalidad Abierta y a Distancia

Modalidad Abierta y a Distancia en cifras

Figura 1 Estudiantes matriculados por área y periodo académico.

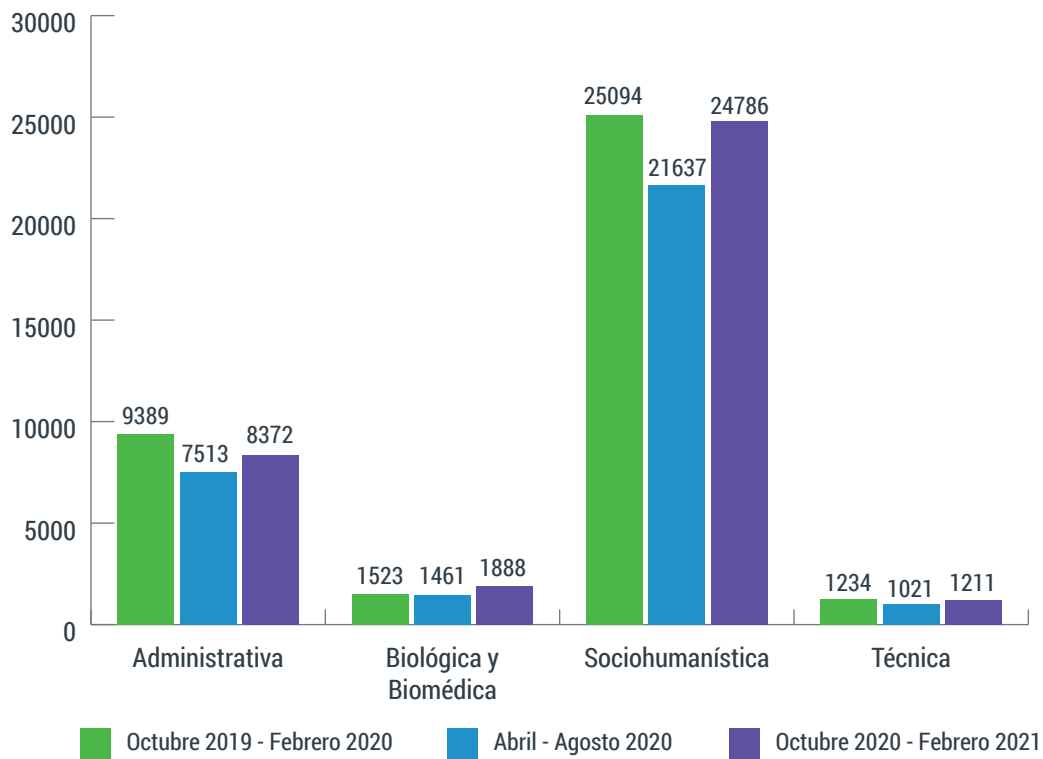


Tabla 1

Estudiantes matriculados por carreras y periodo académico

ÁREA Y CARRERA	Oct 19- feb 20	Abr - ago 2020	Oct 20- feb 21
Administrativa	9389	7513	8372
Administración de Empresas	3339	2605	2938
Administración Pública	512	426	458
Asistencia Gerencial y Relaciones Públicas	401	293	264
Contabilidad y Auditoría	2718	2200	2412
Economía	1003	835	1015
Finanzas	889	777	867
Turismo	527	377	418
Biológica y Biomédica	1523	1461	1888
Agronegocios		56	161
Gestión Ambiental	1289	1008	1027
Gestión de Riesgos y Desastres		37	82
Logística y Transporte	234	221	343
Seguridad y Salud Ocupacional		139	275
Sociohumanística	25094	21637	24786
Comunicación	807	603	689
Derecho	12368	10930	12537
Educación Básica	1980	1612	1707
Educación Inicial	1548	1311	1408
Pedagogía de la Lengua y la Literatura	464	385	442
Pedagogía de las Ciencias Experimentales (Pedagogía de la Química y Biología)	269	213	234

ÁREA Y CARRERA	Oct 19- feb 20	Abr - ago 2020	Oct 20- feb 21
Pedagogía de las Ciencias Experimentales (Pedagogía de las Matemáticas y la Física)	518	431	469
Pedagogía de los Idiomas Nacionales y Extranjeros	1571	1284	1435
Psicología	5367	4666	5552
Psicopedagogía		74	162
Religión	202	128	151
Técnica	1234	1021	1211
Tecnologías de la Información	1234	1021	1211
Total	37240	31632	36257

Aspectos institucionales

Definición

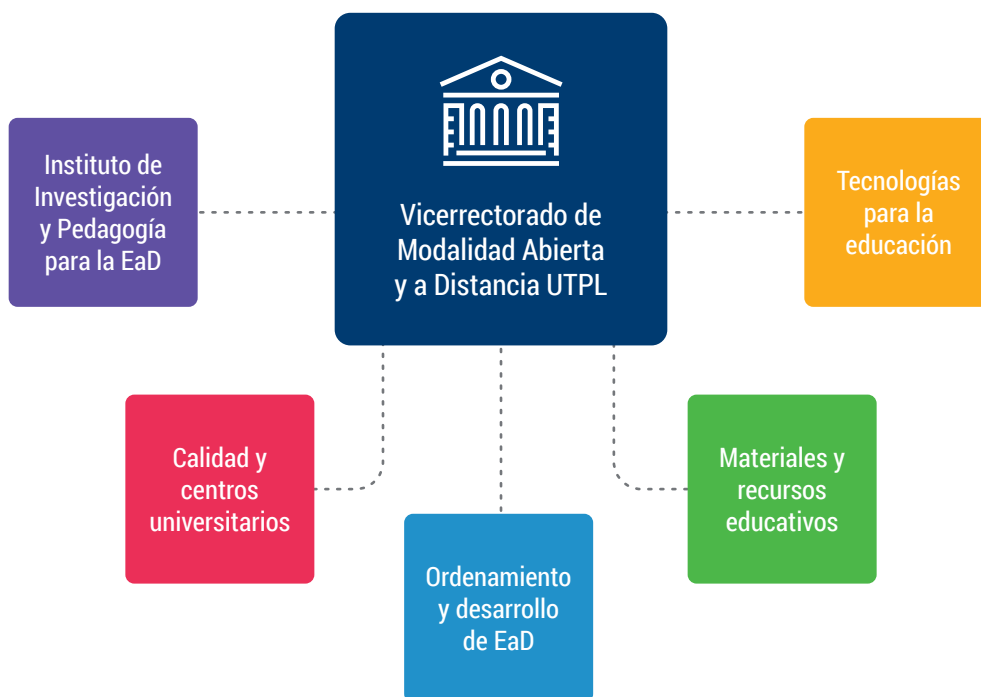
El Vicerrectorado de Modalidad Abierta y a Distancia tiene a su cargo definir las políticas para el desarrollo del modelo educativo institucional, la acción docente, la investigación y la calidad del sistema de estudios a distancia de la institución. Actúa de manera coordinada con el Vicerrectorado Académico y ejecuta sus acciones a través de las distintas áreas, coordinaciones de titulación, departamentos y secciones departamentales en su respectivo ámbito disciplinar.

Funciones

- Proponer, junto al Vicerrectorado Académico, el modelo educativo institucional y velar por su aplicación con base en la misión, visión, valores y líneas estratégicas institucionales, en el marco de la normativa de educación superior del país.
- Diseñar, con el Vicerrectorado Académico, políticas y lineamientos para la oferta académica de las diferentes áreas de conocimiento.
- Tutelar la gestión de procesos administrativos y de soporte operativo del desarrollo académico de la Modalidad Abierta y a Distancia.
- Definir y supervisar las políticas del material y recursos educativos.
- Impulsar la investigación en Educación a Distancia de acuerdo con las nuevas tendencias, en orden al fortalecimiento del sistema de estudios de la institución.
- Promover el desarrollo e innovación continua del modelo educativo de la Modalidad Abierta y a Distancia.
- Promover la formación y evaluación docente en la Modalidad Abierta y a Distancia, en coordinación con el Vicerrectorado Académico.

- Definir políticas de desarrollo de los centros de apoyo y oficinas de información y gestión, en el país y en el exterior, en coordinación con el Vicerrectorado Administrativo.
- Impulsar la diversificación de la oferta académica de la Modalidad Abierta y a Distancia, en coordinación con el Vicerrectorado Académico.
- Otras establecidas en la normativa interna o aquellas que le encargara el Rector.

Estructura orgánica



Vicerrectorado de Modalidad Abierta y a Distancia

Introducción

El 2020 fue un año que trajo consigo muchos desafíos que implicaron reestructurar lo planificado, tratando de adaptarse a un nuevo estilo de vida y de trabajo diferente, donde el compromiso personal y la tecnología jugaron un papel preponderante.

El trabajo colaborativo e integrador desarrollado por las cinco direcciones del Vicerrectorado de Modalidad Abierta y a Distancia ha permitido el cumplimiento de una serie de actividades planificadas, en procura siempre de mejorar la calidad educativa.

A partir de la definición y las funciones descritas para cada una de las direcciones del Vicerrectorado en el documento “Estructura Académica y de Investigación” del 2017; se presentan a continuación, los resultados e hitos más relevantes logrados por cada una de ellas en el 2020.



María Josefa Rubio Gómez

Vicerrectora



Soraya Román Ayala

Asistente del Vicerrectorado

*La educación no es preparación para la vida;
la educación es la vida en sí misma.*

Jhon Dewey

DECIDE SER más

**Dirección de Ordenamiento y
Desarrollo de Educación a Distancia**





Gioconda Riofrío

Directora

Acceso y Nivelación



Mariana Buele

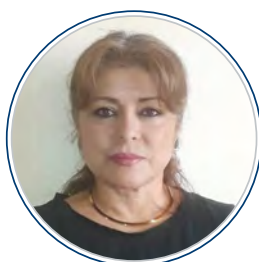


Susana Paute

Desarrollo y Adaptación Curricular



Flora Arévalo



Diana Sánchez



Lupe Luzuriaga



Yadira Suárez

Función Docente y Tutorial



Soledad Bravo



Maritza Jaramillo

Sistema de Estudios



Katherine Rueda



Yomara Jiménez

Es la dirección responsable de la gestión académica del sistema de estudios a distancia mediante la acción coordinada de las direcciones del Vicerrectorado con las demás instancias académicas.

Funciones:

- Proponer las políticas, normas y procedimientos para la organización y desarrollo del sistema de estudios a distancia.
- Establecer y tutelar el sistema de acceso y nivelación a la Modalidad Abierta y a Distancia en función de las directrices institucionales.
- Proponer políticas y normas para la ejecución de las prácticas preprofesionales, en conjunto con la Dirección de Planificación y Desarrollo del currículo del Vicerrectorado Académico.
- Implementar procesos de evaluación del desempeño docente, en conjunto con la Dirección de Innovación, Formación y Evaluación Docente del Vicerrectorado Académico; así como sus planes de mejora.
- Promover, conjuntamente con el Vicerrectorado Académico y las áreas académicas, la diversificación de la oferta académica en Modalidad Abierta y a Distancia, así como la evaluación periódica de los planes curriculares.
- Propiciar procesos de seguimiento del desempeño estudiantil y de la tutoría académica generando acciones de mejora continua.



Es la dirección responsable de la gestión académica del sistema de estudios a distancia mediante la acción coordinada de las direcciones del Vicerrectorado con las demás instancias académicas.

- Proponer lineamientos académicos para el seguimiento y tutoría de los procesos de titulación de los estudiantes.

Con la finalidad de ejecutar cada una de sus funciones, se organiza internamente en secciones, cada una con un objetivo concreto orientado a aportar el logro de los objetivos generales de esta dirección. A continuación, se detallan por cada una de las secciones, las actividades más relevantes durante el año 2020.

Acceso y Nivelación

Tutela el proceso de acceso y orientación a los nuevos estudiantes y guía los servicios de atención a estudiantes de grupos de atención prioritaria en la Modalidad Abierta y a Distancia.

Grupos de atención prioritaria

La MAD realiza la identificación y el acompañamiento específicamente a tres grupos vulnerables: discapacidad, privados de libertad y migrantes.

Tabla 2

Número de estudiantes de MAD por grupos de atención prioritaria

Periodo académico	Grupos		
	Discapacidad	PPL	Migrantes
Abril - Agosto 2020	466	203	347
Octubre 2020 - Febrero 2021	527	207	382

Fuente: Dirección de Operaciones.

Gestión de lineamientos y orientaciones

- Planificación, validación y aprobación del *Manual de orientaciones pedagógicas para las prácticas de inclusión de la UTPL*. Esta actividad se realizó de forma conjunta con el Vicerrectorado Académico. (aprobado por Procuraduría Universitaria con el código VAC_ ML_ 1_ 2020_ V1.

- Propuesta de atención a los estudiantes PPL por la emergencia sanitaria, COVID-19 aprobada por el Vicerrectorado de MAD en julio 2020.
- Aporte a la política de atención por COVID-19.
- Participación en el Comité de Admisión de Estudiantes con Discapacidad Psicosocial y Discapacidad Intelectual, por diez ocasiones.
- Planificación y participación en el *webinar* sobre “Salud emocional” (actividad compartida con el Vicerrectorado Académico). Se alcanzó una participación de más de 300 personas.

Jornada de orientación para la carrera

La Jornada de Orientación para la Carrera está dirigida a los nuevos estudiantes que se matriculan en una carrera de la MAD-UTPL. El objetivo es socializar las características de la carrera, como perfil de ingreso, plan formativo o malla curricular, perfil de egreso y campo ocupacional.

La Jornada de Orientación para la Carrera se desarrolla al inicio del período académico ordinario y es desarrollada por el coordinador de carrera y el equipo de calidad. En el año 2020 se tuvo un promedio de participación del 36%.

Cursos de competencias específicas

Los cursos de competencias específicas tienen como finalidad fortalecer las competencias propias de un componente o asignatura. Estos cursos no forman parte del plan formativo de la carrera. En la tabla 3, se identifica el número de estudiantes inscritos y el porcentaje que realiza validación.

Tabla 3

Tutela y acompañamiento en CCE

Periodo académico	Estudiantes inscritos	Porcentaje de validación
Octubre 2019 - Febrero 2020	3742	37%
Abril - Agosto 2020	1827	52%
Octubre 2020 - Febrero 2021	1331	En curso

Fuente: Área de Reconocimiento de Estudios.

Tutela de inglés con academias externas

Con la finalidad de tutelar el cumplimiento del requisito de segunda lengua (Inglés), desde la Dirección de Ordenamiento y Desarrollo de la Educación a Distancia se trabaja de forma conjunta con la Sección Departamental de Lenguas Contemporáneas, a fin de establecer definiciones académicas e instructivos que normen y orienten el proceso. Además, se buscan mecanismos para seleccionar y establecer convenios con academias externas, para que los estudiantes puedan desarrollar sus competencias y cumplir con esta obligación.

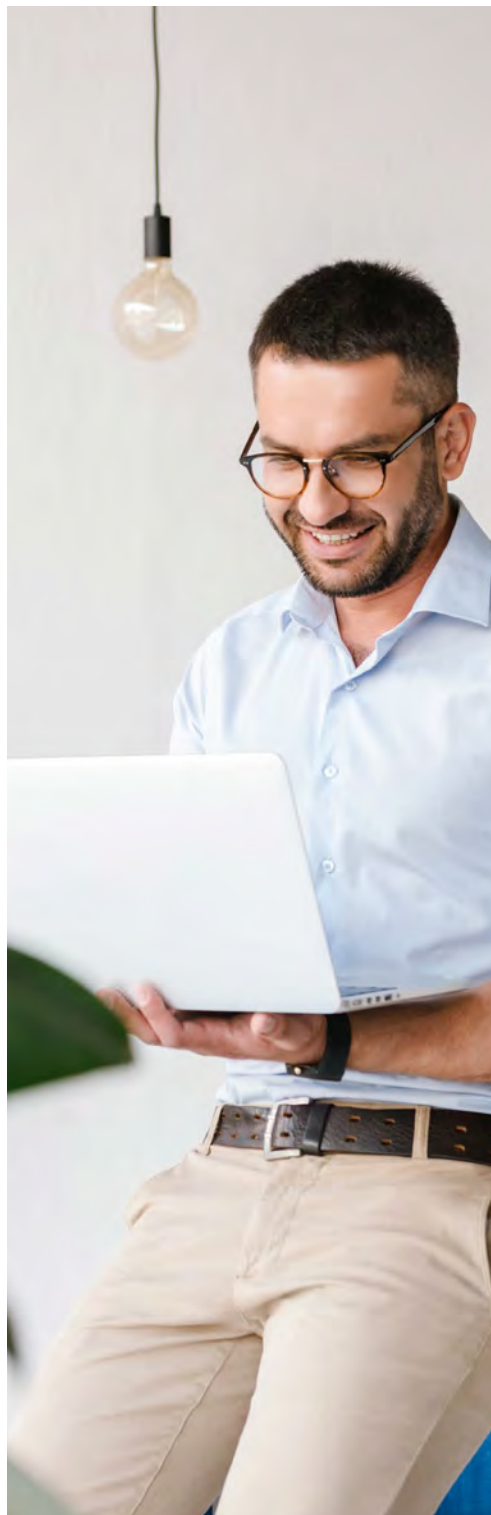
En la tabla 4, se evidencia el número de estudiantes inscritos en las Academias de Inglés.

Tabla 4

Estudiantes inscritos en academias de Inglés

Periodo académico	Estudiantes inscritos	Porcentaje de aprobación
Octubre 2019 - Febrero 2020	2938	92%
Abril - Agosto 2020	3321	92.4%
Octubre 2020 - Febrero 2021	2495	En curso

Fuente: Dirección de Operaciones.



Desarrollo y Adaptación Curricular

Define políticas, normas y lineamientos académicos respecto al diseño y diversificación de la oferta académica, así como para la ejecución, seguimiento y evaluación del currículo, prácticum y procesos de titulación de los estudiantes de la Modalidad Abierta y a Distancia.

Ajustes curriculares

Atendiendo a las disposiciones emitidas por el Consejo de Educación Superior a través del Reglamento de Régimen Académico (marzo 2019), institucionalmente se dispuso realizar ajustes a las carreras de Rediseño Curricular.

Figura 2

Proceso de implementación de Rediseño Curricular (ajustes curriculares)



Tabla 5

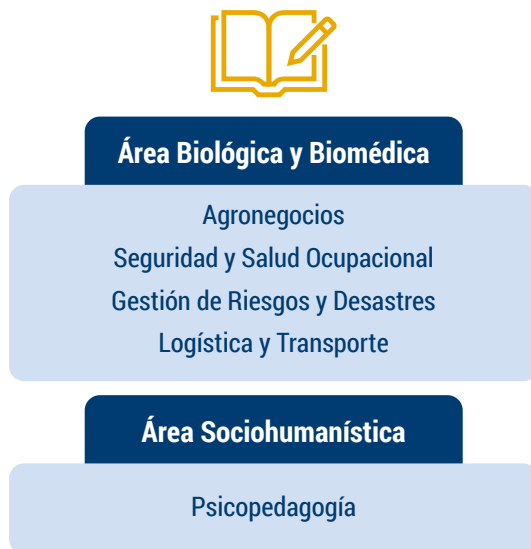
Carreras rediseñadas por áreas

Administrativa	Biológica y Biomédica
Administración de Empresas	Gestión Ambiental
Administración Pública	Logística y Transporte
Contabilidad y Auditoría	Agronegocios
Economía	Gestión de Riesgos y Desastres
Finanzas	Seguridad y Salud Ocupacional
Turismo	
Sociohumanística	Técnica
Educación Básica	Tecnologías de la Información
Educación Inicial	
Pedagogía de la Lengua y la Literatura	
Pedagogía de las Ciencias Experimentales (Pedagogía de las Matemáticas y la Física)	
Pedagogía de las Ciencias Experimentales (Pedagogía de la Química y Biología)	
Pedagogía de los Idiomas Nacionales y Extranjeros	
Religión	
Comunicación	
Derecho	
Psicología	
Psicopedagogía	

Fuente: Dirección de Ordenamiento y Desarrollo de Educación a Distancia.

Figura 3

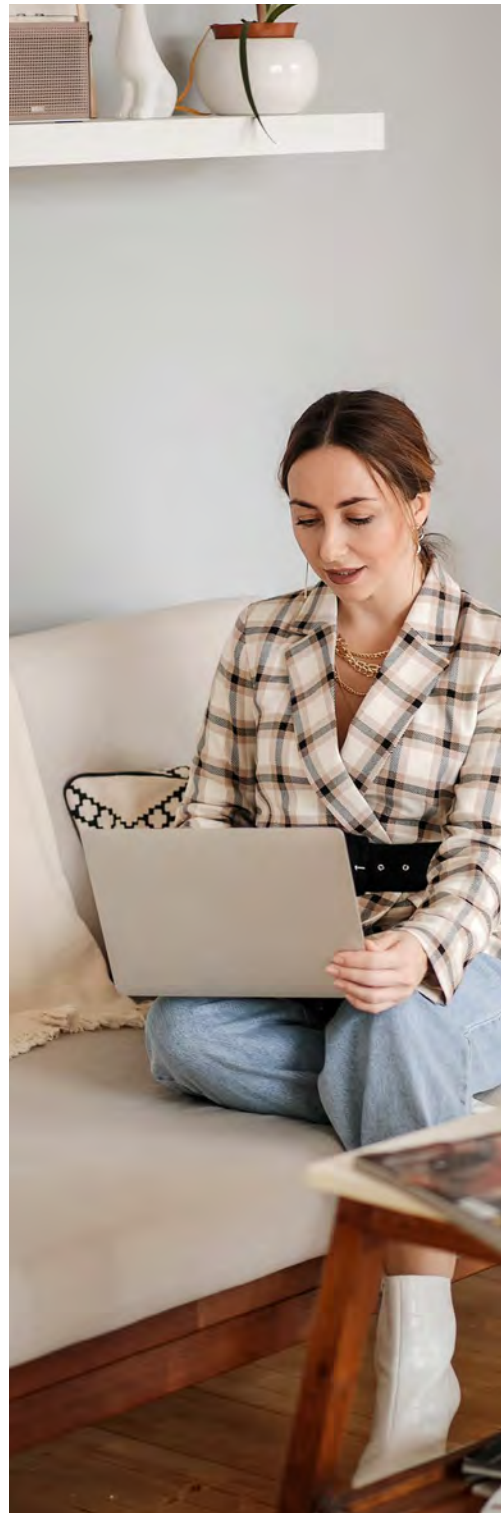
Carreras nuevas 2020



Fuente: Dirección de Ordenamiento y Desarrollo de Educación a Distancia.

Proceso de transición

- Para estudiantes de ambas modalidades de estudio, se procedió a realizar la adaptación de los créditos aprobados en las asignaturas propias de la Universidad (Rediseño V1), a los créditos de las asignaturas genéricas de la universidad, de las mallas con ajustes curriculares (Rediseño V2).
- Esta disposición aplicó desde los períodos académicos Abril - Agosto 2020, Octubre 2020 - Febrero 2021 y Abril - Agosto 2021, solamente para los estudiantes que se acogen al proceso de transición de mallas de rediseño curricular V1 a V2.



- Para Abril - Agosto 2020, todos los estudiantes de segundo periodo académico ordinario (PAO) en adelante debieron aceptar el cambio de malla de rediseño curricular a la malla actualizada.

Prácticum

Acogiendo lo dispuesto por el CES en el Art. 8 de la Normativa Transitoria decretada por la emergencia sanitaria ocasionada por la pandemia de COVID-19, las carreras de las cuatro áreas académicas realizaron la adaptación a la planificación inicial de todos los niveles de prácticum, de tal manera que para aquellas prácticas que estaban previstas desarrollarse en entornos reales (instituciones públicas, privadas, educativas, etc.), se realizó la adaptación respectiva para que los estudiantes las ejecuten en entornos virtuales, en los períodos académicos Abril - Agosto/2020 y Octubre 2020 - Febrero/2021.



COVID-19
RESPUESTA

Adaptación a la planificación inicial de todos los niveles de prácticum, para que se realicen en entornos virtuales.

Protocolo de actuación académica por emergencia sanitaria por COVID-19



Lineamientos del Sistema de Evaluación del Prácticum para los Planes Curriculares UTPL-ECTS y Rediseño, en función de los cuales se elaboraron los planes docentes de los diferentes Niveles de Prácticum.

Asimismo, para su correcta aplicación, se capacitó a 211 docentes de las cuatro áreas académicas asignados a los diferentes niveles de prácticum de los Planes Curriculares UTPL-ECTS y Rediseño, detalle que se muestra a continuación:

Tabla 6

Número de docentes capacitados

Periodo académico	N° docentes capacitados
Abril - Agosto 2020	97
Octubre 2020 - Febrero 2021	114
Total	211

Fuente: Dirección de Ordenamiento y Desarrollo de Educación a Distancia.

Acompañamiento y seguimiento del prácticum

Una vez finalizado el primer bimestre del período Abril - Agosto 2020, se solicitó informes por carreras para conocer si todos los estudiantes cuentan con una plaza para el desarrollo de las prácticas, dependiendo de la nueva planificación, que fue aprobada previamente por el Vicerrectorado de la MAD.

Registro de evidencias de prácticas preprofesionales en el repositorio institucional



A fin de que las evidencias de prácticas preprofesionales sean ubicadas en un solo espacio y que permitan generar los reportes periódicos que como Universidad se reporta a los organismos de control, la UTPL implementó un Repositorio Institucional de Prácticas Preprofesionales, que es alimentado al final de cada período académico ordinario (PAO) por todas las titulaciones de las dos modalidades de estudio.



...el repositorio es alimentado al final de cada periodo académico ordinario (PAO) por todas las titulaciones...

Reconocimiento de prácticum a través de la experiencia laboral

La Modalidad Abierta y a Distancia brinda a sus estudiantes que se encuentran laborando en un campo afín al perfil profesional de su carrera, el reconocimiento del prácticum que cada carrera ha determinado a través de las competencias adquiridas mediante su experiencia laboral.

Por tal motivo, se realizó la actualización de los requisitos académicos, tomando en consideración que las actividades realizadas resulten pertinentes según los resultados de aprendizaje declarados para cada carrera; así como la actualización de los requisitos administrativos, con la finalidad de que los estudiantes que demuestren la experiencia laboral adquirida, esta sea reconocida como práctica preprofesional.

Plan de continuidad o de transición

Documento que describe la planificación para la ejecución y desarrollo de una serie de acciones que una titulación debe realizar para garantizar la información, orientación, acompañamiento y culminación de su formación de aquellos estudiantes del plan curricular UTPL-ECTS (Modalidad Abierta y a Distancia) y UTPL-ECTS 1C (Modalidad Presencial).

Este plan de continuidad se aplicó para las titulaciones que terminaron su oferta regular en los períodos académicos Octubre 2018 - Febrero 2019 (Titulación de Informática) y Abril - Agosto 2018 (el resto de titulaciones) y se encuentra vigente a partir del período Octubre 2018 - Febrero 2019.



17

Titulaciones del Plan Curricular UTPL-ECTS se encuentran ejecutando los planes de continuidad o transición.

Tabla 7

Titulaciones que se encuentran en plan de continuidad o de transición

Área académica	Titulaciones
Administrativa	<ul style="list-style-type: none"> • Administración de Empresas • Administración en Gestión Pública • Administración de Empresas Turísticas y Hoteleras • Administración en Banca y Finanzas • Contabilidad y Auditoría • Economía
Biológica y Biomédica	<ul style="list-style-type: none"> • Gestión Ambiental
Sociohumanística	<ul style="list-style-type: none"> • CC.EE. Mención Educación Básica • CC.EE. Mención Educación Infantil • CC.EE. Mención Lengua y Literatura • CC.EE. Mención Físico – Matemáticas • CC.EE. Mención Químico – Biológicas • CC.EE. Mención Inglés • Derecho • Psicología • Comunicación Social
Técnica	<ul style="list-style-type: none"> • Informática

Fuente: Dirección de Ordenamiento y Desarrollo de Educación a Distancia.

Unidad de Titulación Especial

Es la Unidad que aplica para las carreras o programas de posgrado, que se encuentran en estado vigente o no vigente habilitado para registro de título antes de la aprobación de los rediseños.

Para la planificación de este proceso de titulación, se realizan algunas acciones administrativas que se detallan a continuación:

Seguimiento a los cursos preparatorios-opciones de titulación

Los cursos preparatorios están dirigidos a los estudiantes que finalizaron sus estudios en las mallas en las cuales no se ofertaba la realización de su trabajo de titulación o la preparación para el examen complejo. En la tabla 8 se observa el número de estudiantes matriculados de acuerdo a las opciones de Titulación en los periodos abril-agosto 2020 y octubre 2020-febrero 2021.

Tabla 8

Cursos preparatorios Abril - Agosto 2020 y Octubre 2020 - Febrero 2021

Opciones de titulación	Abril - Agosto 2020	Octubre 2020 - Febrero 2021
Examen complejo con curso	15	20
Examen complejo sin curso	4	87
Trabajo de titulación con curso	3	11
Trabajo de titulación sin curso	144	184
Total	166	302

Fuente: Dirección de Ordenamiento y Desarrollo de Educación a Distancia.



Los cursos preparatorios están dirigidos a los estudiantes que finalizaron sus estudios en las mallas en las cuales no se ofertaba la realización de su trabajo de titulación o la preparación para el examen complejo.

Curso de Actualización de Conocimientos (CAC)

Este curso está dirigido a estudiantes que aprobaron la totalidad de su malla curricular y no se han titulado, cuyo objetivo es fortalecer los conocimientos y competencias adquiridas a lo largo de la formación académica del estudiante.

Tabla 9

Estudiantes matriculados

Períodos académicos	Estudiantes matriculados
Abril - Agosto 2020	27
Octubre 2020 - Febrero 2021	32

Fuente: Dirección de Ordenamiento y Desarrollo de Educación a Distancia.

Capacitación docente



27

27 docentes nuevos capacitados para impartir los cursos preparatorios que conforman la Unidad de Titulación Especial en el periodo Octubre 2020 - Febrero 2021.

Validación de conocimientos

Para dar atención a los estudiantes que solicitan la homologación mediante el mecanismo de validación de conocimientos, se elaboraron los *Lineamientos para Validación de Conocimientos*; en este documento se establecen los criterios y el proceso que se debe seguir para la validación de conocimientos de las asignaturas de la Modalidad Presencial y Modalidad Abierta y a Distancia. En la tabla 10 se observa el número de alumnos inscritos para rendir el examen de validación de conocimientos, por periodo.

Tabla 10

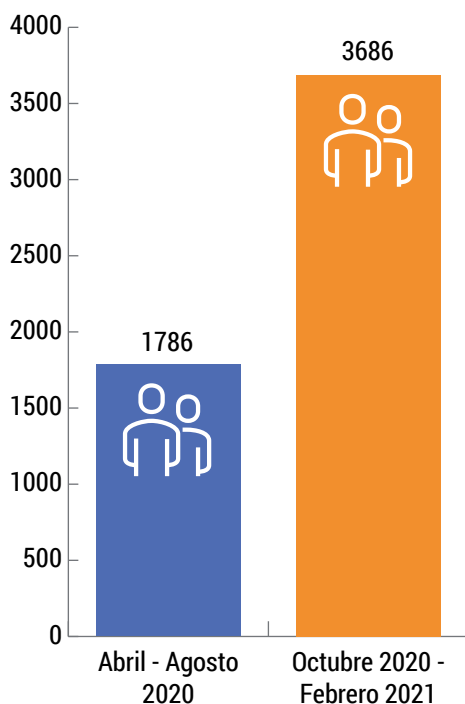
Alumnos inscritos para rendir examen de validación de conocimientos

Período académico	N° de estudiantes
Abril - Agosto 2020	2311
Octubre 2020 - Febrero 2021	3220

Fuente: Área de Reconocimiento de Estudios.

Reingreso de estudiantes

El documento institucional *Definiciones para el reingreso de estudiantes de las dos modalidades de estudio de la Universidad Técnica Particular de Loja*, establece condiciones para favorecer el reingreso de los estudiantes de las mallas UTPL-ECTS y UTPL-ECTS 1C, en concordancia con el plan de continuidad establecido por las titulaciones.



Fuente: Dirección de Operaciones.

Estudiantes graduados

En el año 2020, la Modalidad Abierta y a Distancia, de acuerdo al *Protocolo de Actuación Académica por Emergencia Sanitaria por COVID-19* y preservando la rigurosidad académica, receptó el grado oral y el examen complejo a través de las herramientas tecnológicas determinadas para el efecto, otorgando el título profesional a 3153 estudiantes, mediante las diferentes opciones de titulación.

Tabla 11

Opciones de titulación

Opción de titulación	N° de estudiantes
Examen Complexivo	2591
Trabajo de titulación	562
Total	3153

Fuente: Dirección de Ordenamiento y Desarrollo de Educación a Distancia.

Función docente y tutorial

Desarrolla procesos de orientación, seguimiento y de evaluación al desempeño docente en función a labor tutorial, a fin de alcanzar un alto grado de acompañamiento integral del aprendizaje en los estudiantes.

Labor tutorial

La labor tutorial en nuestra Universidad se basa en el acompañamiento académico y de



La labor tutorial en nuestra Universidad se basa en el acompañamiento académico y de atención continua y permanente que realiza el docente tutor para propiciar el aprendizaje colaborativo...

atención continua y permanente que realiza el docente tutor para propiciar el aprendizaje colaborativo, aprendizaje práctico y el aprendizaje autónomo, a través de un diálogo didáctico síncrono y asíncrono en el Entorno Virtual de Aprendizaje. Para el logro del cumplimiento de esta función sustantiva se desarrollaron las siguientes actividades:

Formación e inducción a los docentes de nuevo ingreso en el ámbito de labor tutorial

En el curso virtual de inducción en el módulo de labor tutorial, se abordaron temas relevantes como:

- Definiciones de labor tutorial
- Características de la labor tutorial
- Normativa: externa e interna
- Desarrollo de la acción tutorial
- Aula Eva-tutores
- Instructivo de Labor Tutorial en MAD

Tabla 12

Informe por áreas académicas – Curso de Inducción Abril - Agosto 2020

Informe por áreas académicas Curso de Inducción	Docentes nuevos	Aprobaron curso inducción	% Aprobación
Administrativa	23	10	43,48%
Biológica y Biomédica	14	9	64,29%
Sociohumanística	22	16	72,73%
Técnica	14	12	85,71%
TOTAL:	73	47	64,38%

Fuente: Área de Innovación, Formación y Evaluación Docente.

Asesoramiento de manera personalizada y continua a los docentes en el cumplimiento de la labor tutorial

Durante el año 2020, se dio asesoramiento personalizado de manera virtual a través de la sala de apoyo al docente; se capacitó a los docentes de Modalidad Abierta y a Distancia en función al desarrollo de las actividades de labor tutorial en el EVA.

Actualización de normativa interna: Instructivo de labor tutorial de la Modalidad Abierta y a Distancia para titulaciones en el nivel de grado y posgrado

Con la finalidad de brindar una normativa que permita el desarrollo de la labor tutorial acorde con lo que establece la función sustantiva en la Modalidad Abierta y a Distancia, se realizó la actualización, socialización y capacitación a los docentes sobre el instructivo de labor tutorial de la Modalidad Abierta y a Distancia para titulaciones en el nivel de grado y posgrado en el EVA.

La socialización y capacitación de los docentes se realizó de manera conjunta con la Dirección de Tecnologías para la Educación, los temas abordados fueron:



✓ Importancia de conocer el instructivo

✓ Contexto legal

✓ Estructura y socialización del instructivo

✓ Recomendaciones

✓ Aspectos generales a tomar en consideración para la clase virtual



Capacitación:
Labor tutorial en el EVA

✓ Uso de Zoom en actividades síncronas

✓ Ampliación de actividades de aprendizaje

✓ Analítica del aprendizaje

Tabla 13

Docentes capacitados por áreas académicas en el instructivo de labor tutorial

	No. Docentes capacitados	Área Administrativa	Área Sociohumanística	Área Biológica	Área Técnica
Socialización y capacitación de labor tutorial en el EVA	719	182	402	83	52

Fuente: Dirección de Ordenamiento y Desarrollo de Educación a Distancia.

Implementación del aula EVA-tutores

A fin de brindar un espacio virtual de comunicación y gestión de un trabajo académico regularizado y colaborativo del equipo docente de la asignatura, se coordinó con la Dirección de Tecnologías para la Educación, la implementación de las aulas Eva-tutores.

Tabla 14

Aulas Eva-tutores creadas en el EVA

Periodo académico	No. de aulas habilitadas	No. de docentes autores	No. de docentes enrolados
Abril - Agosto 2020	166	166	406
Octubre 2020 - Febrero 2021	279	279	998

Fuente: Dirección de Ordenamiento y Desarrollo de Educación a Distancia.

Seguimiento al cumplimiento de las actividades de labor tutorial – EVA

Durante este año, conjuntamente con la Dirección de Calidad y Centros Universitarios, la Unidad de Gestión de Datos Académicos y la Dirección de Recursos Humanos se realizó el seguimiento al cumplimiento de las actividades que los docentes autores y/o tutores que deben cumplir, de acuerdo a lo establecido en el Instructivo de labor tutorial en la Modalidad Abierta y a Distancia para titulaciones en el nivel de grado, y en concordancia con lo dispuesto en el Instructivo para la asignación de dedicación académica al personal académico de la UTPL. Uno de los objetivos de esta actividad fue establecer correctivos

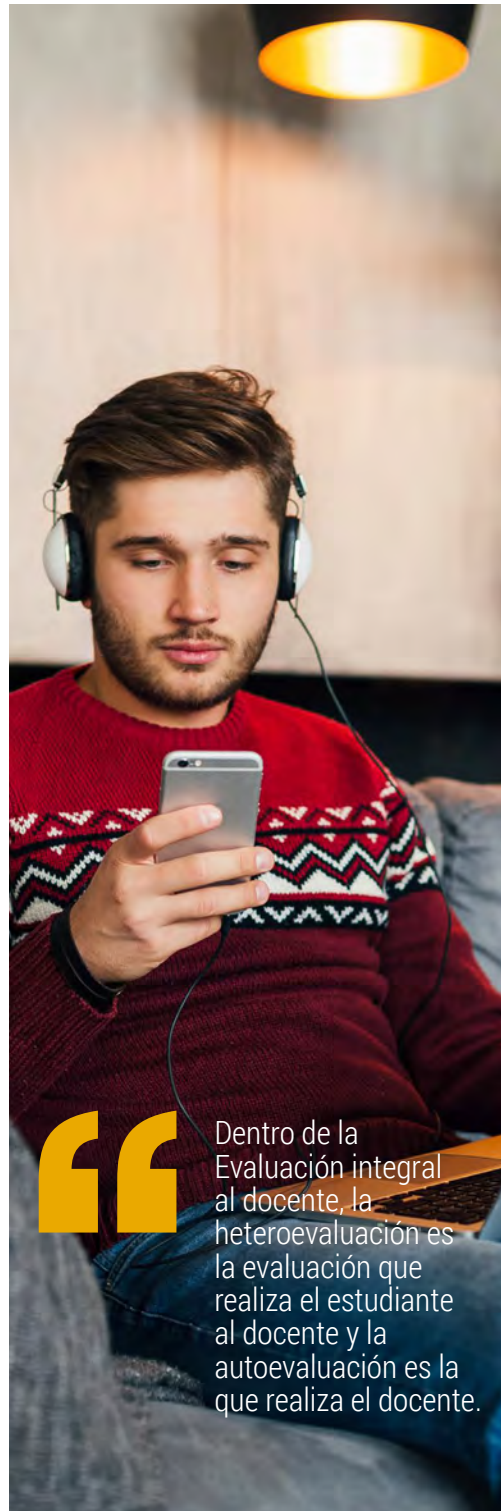
que permitan mejorar los procesos de enseñanza y aprendizaje.

Evaluación integral al docente en el ámbito de docencia

La Universidad Técnica Particular de Loja, en cumplimiento con lo dispuesto en el *Reglamento de carrera y escalafón del profesor e investigador del Sistema de Educación Superior*, expedido por el Consejo de Educación Superior, emite la normativa interna para la evaluación integral al docente a través del "Instructivo de evaluación integral de desempeño del personal académico de la UTPL", cuyo objetivo es establecer un proceso técnico-metodológico que permita determinar los niveles de resultados alcanzados por el personal académico en el desarrollo de sus actividades de docencia, investigación y de dirección o gestión académica, con la finalidad de mejorar el desempeño docente en la UTPL.

Dentro de la Evaluación integral al docente, la heteroevaluación es la evaluación que realiza el estudiante al docente y la autoevaluación es la que realiza el docente. El objetivo de estos dos aspectos es la mejora del proceso de enseñanza y aprendizaje.

Con la finalidad de que el personal docente conozca los procedimientos que se plantean para la evaluación del componente de docencia, se realizó la actualización del manual denominado: "Manual para valorar el desempeño del docente en la actividad de docencia e instrumentos de evaluación".



Dentro de la Evaluación integral al docente, la heteroevaluación es la evaluación que realiza el estudiante al docente y la autoevaluación es la que realiza el docente.

Para el desarrollo y cumplimiento de la hetero y autoevaluación en la MAD, se realizaron las siguientes actividades:

Heteroevaluación al docente

Para el periodo Abril - Agosto 2020, la heteroevaluación realizada del 13 al 26 de julio de 2020 genera la información general que se muestra en la tabla 15.

Tabla 15

Información general proceso de Heteroevaluación

Descripción	Cantidad
Asignaturas heteroevaluadas	761
Docentes evaluados	795
Estudiantes evaluadores	29681
Cuestionarios realizados en el EVA	130651
Porcentaje de participación estudiantil	93,51%

Fuente: Dirección de Ordenamiento y Desarrollo de Educación a Distancia.



Los resultados por áreas académicas de este proceso se detallan a continuación:

Tabla 16

Promedio de la heteroevaluación y desviación estándar por áreas académicas

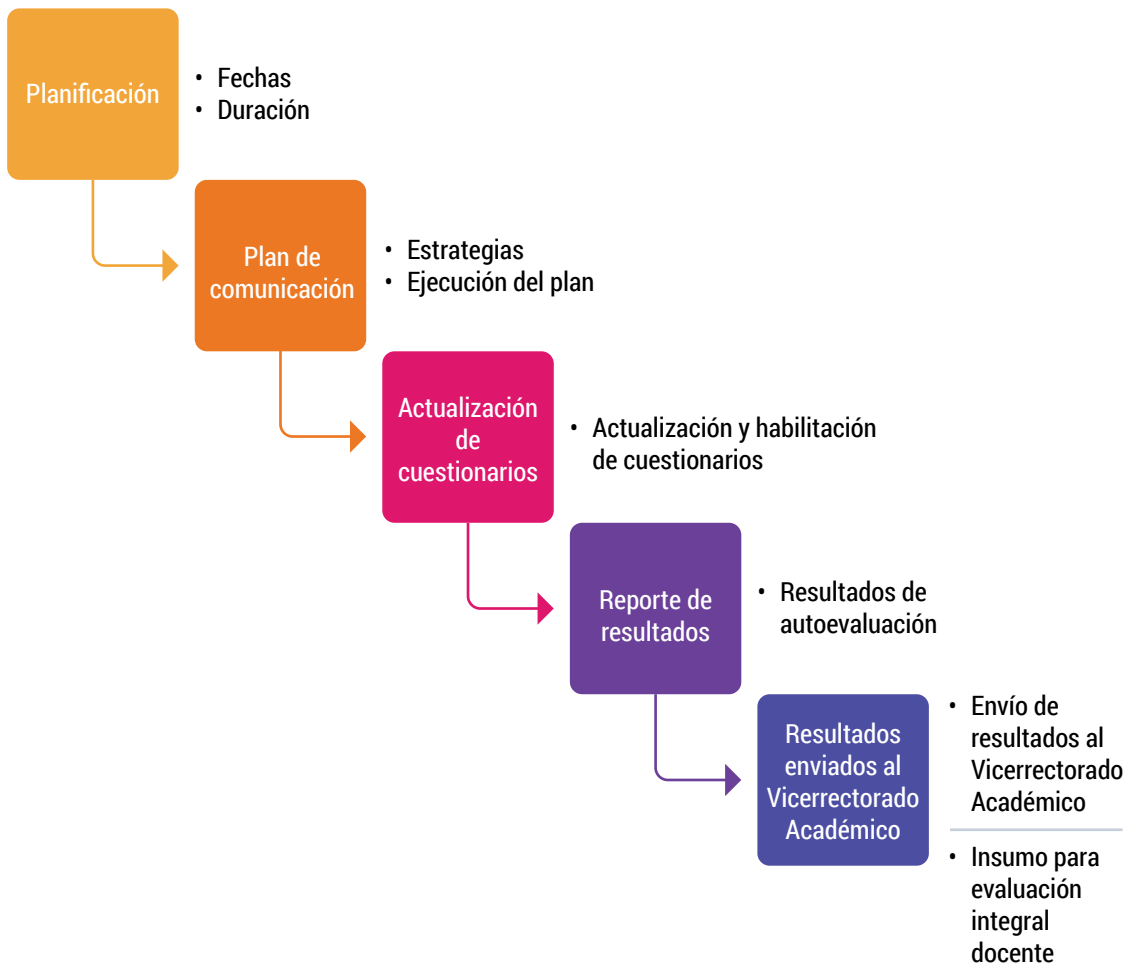
Área	Promedio Heteroevaluación	Desviación
Sociohumanística	30,81	1,77
Biológica	30.53	1,86
Administrativa	30.26	1.81
Técnica	30.12	2,04
MAD	30.57	1,82

Fuente: Dirección de Ordenamiento y Desarrollo de Educación a Distancia.



Autoevaluación docente

A continuación, se grafica el proceso de la aplicación de la autoevaluación docente.



Fuente: Dirección de Ordenamiento y Desarrollo de Educación a Distancia.

Sistema de estudios

Establece lineamientos y directrices académicas de los diferentes procesos que se desarrollan dentro de la modalidad abierta y a distancia, como son la preparación del periodo académico, el acompañamiento y acogida al estudiante de nuevo ingreso, la tutela del seguimiento al docente en cuanto a la calificación de actividades de aprendizaje, entre

otros; con el fin de asegurar la calidad en la ejecución de cada uno de los procesos.

Plan de acompañamiento y acogida para estudiantes de nuevo ingreso

Dentro de Modalidad Abierta y a Distancia, un tema clave es el acompañamiento y acogida a los estudiantes de nuevo ingreso, para lo cual se establece conjuntamente con el área de Acceso y Nivelación estrategias que nos permitan llegar a los estudiantes y lograr una integración exitosa al sistema de educación a distancia, para ello la universidad definió como parte del plan de acogida ejecutar el curso propedéutico MAD en sus dos fases, virtual a través del EVA y presencial desarrollando una jornada en los centros de apoyo.

El Curso Propedéutico fue integrado desde la visión de facilitar un proceso de orientación y preparación, para lo cual se trabajó conjuntamente con la Dirección de Tecnologías para la educación; y, de esta manera, lograr el objetivo de facilitar el conocimiento y adaptación al sistema de estudios a distancia, la familiarización con el Entorno Virtual de Aprendizaje (EVA), y el fortalecimiento de las aptitudes generales que adquieren en el bachillerato, tal como se indica en la figura 4.



Durante los periodos Abril - Agosto 2020 y Octubre 2020 - Febrero 2021, considerando el estado de emergencia sanitaria, la fase presencial del Curso Propedéutico se realizó a través de una jornada virtual...



Figura 4

Estructura del curso Propedéutico MAD



Durante los periodos Abril - Agosto 2020 y Octubre 2020 - Febrero 2021, considerando el estado de emergencia sanitaria, la fase presencial del Curso Propedéutico se realizó a través de una jornada virtual que nos permitió llegar a los estudiantes y brindarles las orientaciones necesarias para que inicien su labor académica dentro de nuestra universidad. En la tabla 17 se visualiza el porcentaje de participación en las dos fases del curso:

Tabla 17

Porcentaje de participación en el Curso Propedéutico MAD

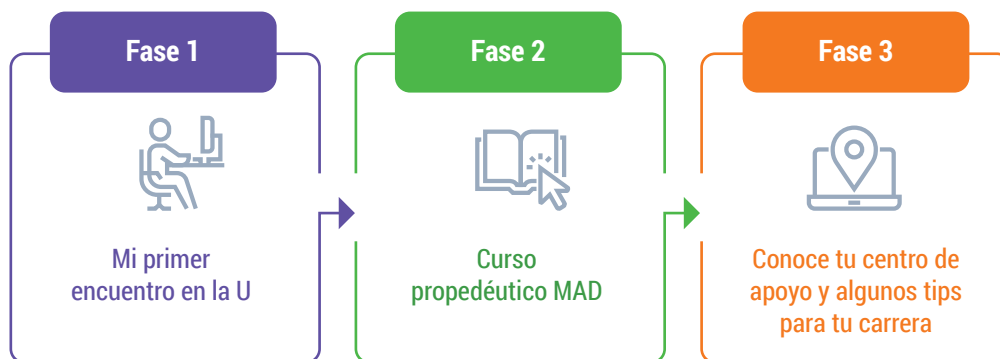
	Abril - Agosto20	Octubre 2020 - Febrero 2021
Total de estudiantes de nuevo ingreso	4493	5900
Fases del curso propedéutico	Porcentaje de asistencia	
Fase virtual	80%	85%
Fase presencial (jornada virtual)	67.9%	73%

Fuente: Dirección de Ordenamiento y Desarrollo de Educación a Distancia.

Para el periodo Octubre 2020 - Febrero 2021, se planificó conjuntamente con el Centro Regional Quito la ejecución de nuevas estrategias para el Plan de Acompañamiento y Acogida a los Estudiantes de Nuevo Ingreso, de acuerdo a tres fases, que se indican a continuación.

Figura 5

Fases del plan de acompañamiento y acogida para estudiantes de nuevo ingreso



Fase 1: Mi primer encuentro en la U

Evento desarrollado el 8 de septiembre a través de *Facebook Live*, en el cual se contó con la participación de 1100 asistentes. Su objetivo principal fue brindar a los estudiantes una pincelada general sobre el sistema de educación a distancia, con la exposición de los siguientes temas:

- Conoce los retos de estudiar a distancia y cómo la UTPL te acompaña en tu proceso de aprendizaje
- Acompañamiento del tutor: Papel fundamental en la educación a distancia
- Plan docente: Orientación en la planificación de actividades que desarrollará el estudiante
- Recorrido por el EVA: Cómo apoya el Entorno virtual al desarrollo de tu aprendizaje
- Material bibliográfico para el aprendizaje: Guía virtualizada y texto básico
- Explicación general del sistema de evaluación: Aprobación de asignaturas
- Centros de apoyo: Vinculación del estudiante con la sede

Fase 2: Curso Propedéutico MaD

Se desarrolla el curso en sus dos fases.

Fase 3: Conoce tu centro de apoyo y algunos tips para tu carrera

Acciones de la sede: Se realizó la grabación de videos con temas claves de educación a distancia, los cuales fueron socializados con los centros de apoyo para que sean utilizados en los encuentros que el centro organice con sus estudiantes. Los temas grabados corresponden a las siguientes temáticas:

- EVA: Entorno Virtual de Aprendizaje, ambiente en donde desarrollarás todas tus actividades a lo largo del semestre
- Manejo de Material bibliográfico electrónico (MBE)
- ¿Qué es el plan docente y cómo apoya al estudiante?
- Conoce las Normas APA y aplícalas al momento de elaborar tus trabajos
- Estrategias y técnicas de estudio para un aprendizaje efectivo

Acciones de los centros de apoyo:

Actividades de acuerdo a la planificación de cada centro.

Preparación del periodo académico

Con la finalidad de que los estudiantes cuenten con sus aulas activas en el EVA en



Se realizó la grabación de videos con temas claves de educación a distancia, los mismos que fueron socializados con los centros de apoyo...



la fecha establecida para el inicio de cada periodo académico, la sección del Sistema de Estudios vela por la ejecución normal de cada proceso que interviene para el logro de este objetivo.

Figura 6

Principales procesos de preparación del periodo académico



Validación de las configuraciones de los cursos en el EVA

A fin de que el proceso de publicación se realice dentro de las fechas establecidas, se validan las configuraciones de los cursos en el EVA, con base en el sistema de evaluación de los aprendizajes vigente y a la reportería generada por UGTI. Este proceso es un trabajo en conjunto con la sala de apoyo al docente, en donde se guía al profesor a realizar los ajustes necesarios para después migrar las notas de manera correcta y automática. Con este proceso de validación se ha logrado tener un porcentaje de publicación de notas por bimestre del 90%.

Tutelar el seguimiento al cumplimiento de la calificación de actividades de aprendizaje

Con la finalidad de que los estudiantes dentro de las fechas establecidas en el calendario académico cuenten con las calificaciones de las diferentes actividades de aprendizaje, se tutela el seguimiento que realizan las gerencias a los docentes en cuanto a la calificación de dichas actividades. Considerando los resultados de la ejecución de este seguimiento, se ha logrado que las actividades se califiquen dentro de las fechas establecidas bajo el detalle de la tabla 18.

De acuerdo a los datos, se puede evidenciar que en el periodo académico Octubre 2020 - Febrero 2021 se logró incrementar un 10% de efectividad en la publicación de resultados.

Tabla 18

Porcentajes de notas calificadas dentro de las fechas establecidas

Periodo académico	Porcentaje de notas calificadas dentro de las fechas establecidas
Abril - Agosto 2020	85%
Octubre 2020 - Febrero 2021	95%

Fuente: Dirección de Ordenamiento y Desarrollo de Educación a Distancia.

Otras actividades: Plan de Fortalecimiento de la Carrera de Derecho

Con base en el informe del Consejo de Evaluación, Acreditación y Aseguramiento de la Calidad de la Educación Superior (CEAACES), actual CACES, y con la planificación de la Dirección de Evaluación Institucional en conjunto con el Equipo de calidad de la Titulación de Derecho, se procedió a plantear las actividades que deben ejecutarse y a distribuirse en función de las responsabilidades que asumen tanto la titulación como el Vicerrectorado de la Modalidad Abierta y a Distancia.

Partiendo de ello, en la Dirección de Ordenamiento y Desarrollo de Educación a Distancia se realizaron varias actividades para dar cumplimiento a lo establecido dentro de la matriz del Plan de Fortalecimiento de la Carrera de Derecho, entre las que se listan las siguientes:

1. Elaboración de lineamientos para la construcción y presentación de documentos de planificación curricular

Dentro de la sección de Desarrollo y Adaptación Curricular, se elaboraron lineamientos para la construcción y presentación de 11 (once) documentos de planificación curricular que fueron entregados a la Titulación de Derecho para su aplicación. Como parte del Plan de Fortalecimiento y a fin de orientar la aplicación de los lineamientos metodológicos construidos se realizó lo siguiente:

- Socialización de los lineamientos de planificación curricular
- Actualización de lineamientos de Planificación Curricular para Rediseño V1 y Rediseño V2 (ajustes curriculares).

Tabla 19

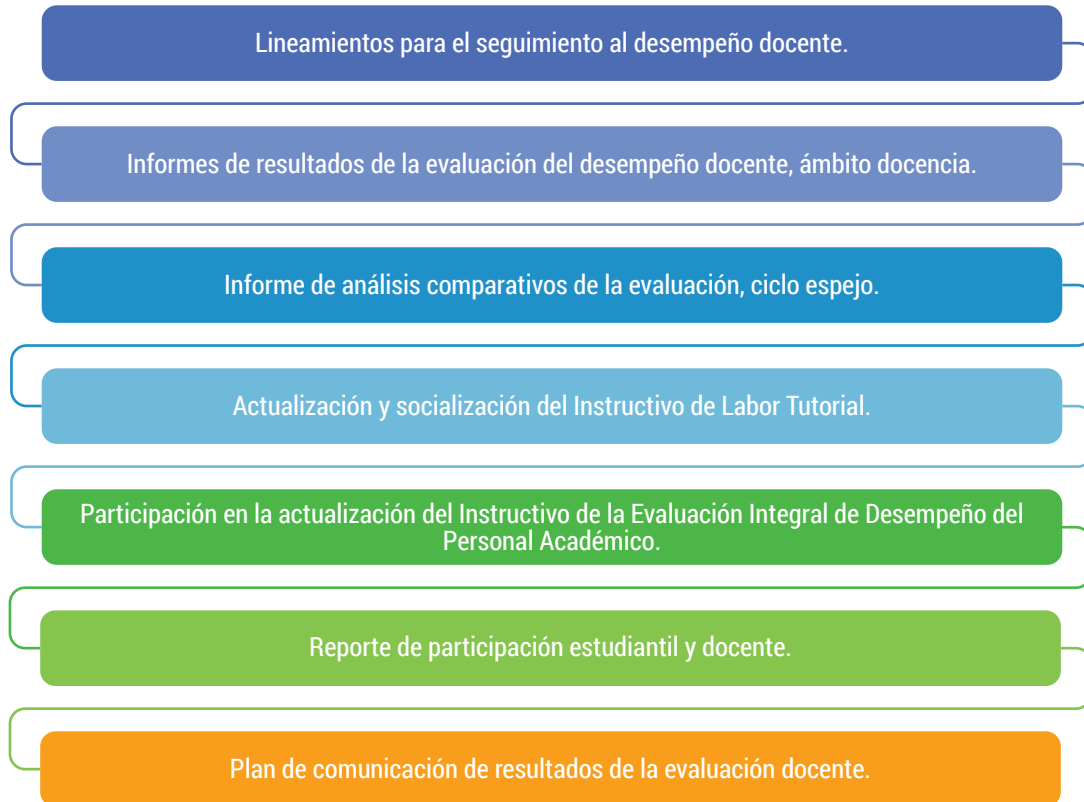
Detalle de actualización de documentos "Lineamientos de planificación curricular"

Documentos	Rediseño Curricular V1	Rediseño curricular V2 (Ajustes curriculares)
1. Lineamientos generales para la presentación del estudio de prospectiva	✓	
2. Lineamientos generales para la presentación del estudio de demanda ocupacional	✓	
4. Lineamientos generales para la construcción y presentación del estudio de pertinencia (Anexo 1)	✓	
5. Lineamientos generales para la construcción del perfil profesional	✓	
6. Lineamientos generales para la construcción del perfil de egreso	✓	
7. Lineamientos generales para la construcción y presentación del plan de estudios	✓	✓
8. Lineamientos generales para la construcción y presentación del programa de asignaturas	✓	✓
9. Lineamientos generales para la estructura y presentación del plan curricular	✓	✓

Fuente: Dirección de Ordenamiento y Desarrollo de Educación a Distancia.

2. Evaluación al docente en el componente de docencia y labor tutorial

Se realizaron las siguientes actividades orientadas a la carrera de Derecho



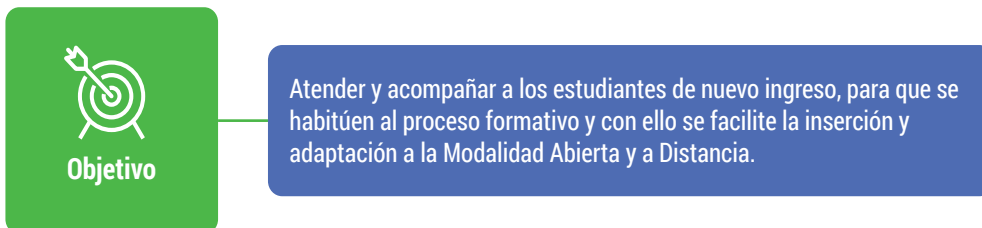
Para el periodo académico Abril - Agosto 2020 se desarrolló el conversatorio de labor tutorial con los docentes autores y tutores de primer ciclo de la carrera de Derecho, cuyo objetivo fue ofrecer un espacio de diálogo y reflexión sobre las actividades docentes dentro del aula virtual. En este espacio se trataron los siguientes temas y el porcentaje de asistencia:

Temas:

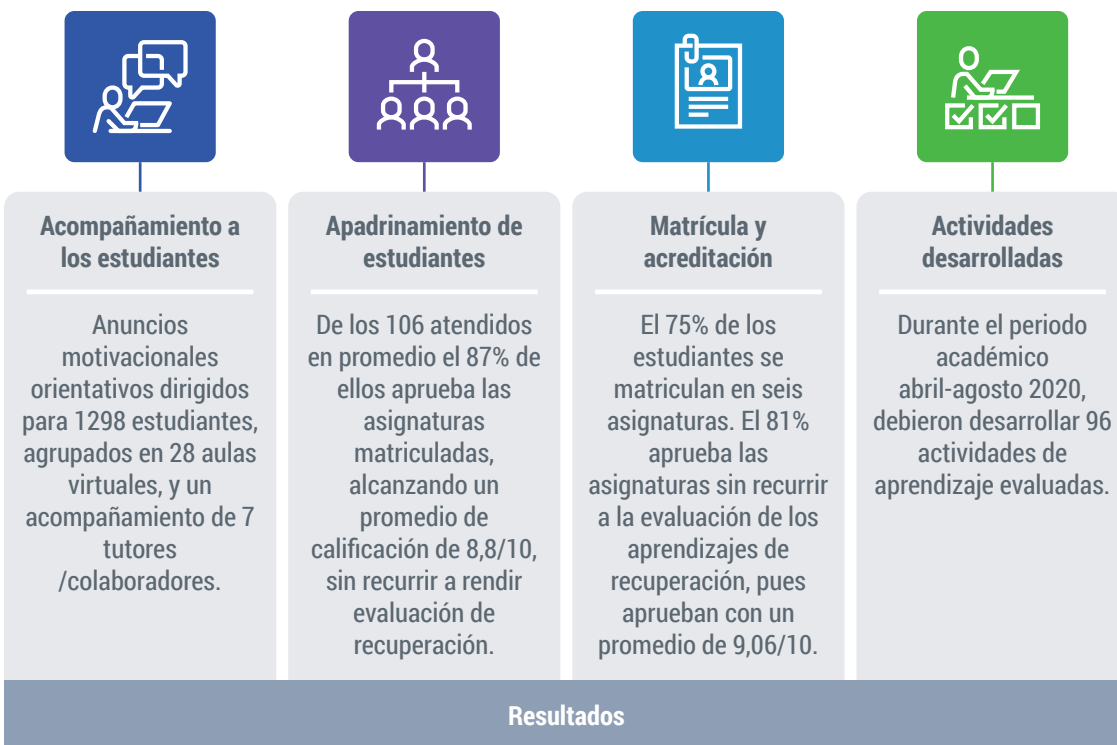
- Información estadística sobre tasas de abandono
- Importancia de la motivación y acompañamiento
- Labor tutorial

3. Tutor institucional - pilotaje

Otra de las actividades desarrolladas en función del Plan de Fortalecimiento de la Carrera de Derecho, en el periodo académico Abril - Agosto 2020, se desarrolla en calidad de pilotaje la iniciativa de tutor institucional.



El Proyecto de Tutor Institucional tuvo como alcance, el acompañamiento a los estudiantes de primer periodo académico ordinario (PAO) del periodo académico semestral Abril - Agosto 2020 de la carrera de Derecho, el cual se desarrolla desde la sexta semana después de iniciadas las actividades académicas.



Socialización del modelo de retroalimentación a docentes de Derecho

Con la finalidad de acompañar de forma permanente a los estudiantes de la Modalidad Abierta y a Distancia (MAD), se diseñaron y socializaron los Lineamientos para la retroalimentación de actividades académicas de los docentes de la Modalidad Abierta y a Distancia, en el marco del Plan de Fortalecimiento de la Carrera de Derecho.

Es importante indicar que, en el proceso de socialización del instructivo de retroalimentación, se capacitó a 116 docentes tutores y autores de la carrera de Derecho.

Tabla 20

Porcentaje de asistencia- Conversatorio Labor Tutorial

Docentes convocados	Docentes asistentes	Porcentaje asistencia
39	24	61,5 %

Fuente: Dirección de Ordenamiento y Desarrollo de Educación a Distancia.



Instituto de Investigación y Pedagogía para la Educación a Distancia





Carlos Correa Granda

Director

Transferencia y Desarrollo Docente



Angélica Dávila Moreno



Belén Valarezo Alcívar

Investigación e Innovación



Diego Alvarado Astudillo



Andrea Quezada Pardo

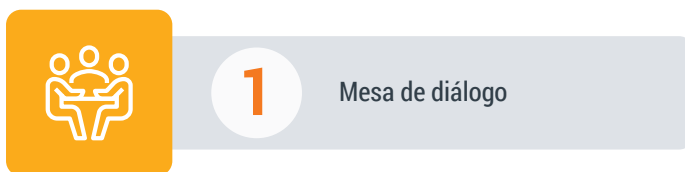
El Instituto de Investigación y Pedagogía para la Educación a Distancia (IIPED) está dedicado a la investigación, innovación y capacitación docente para esta modalidad de estudios.

Funciones:

- Promover la investigación en educación a distancia de acuerdo con las líneas estratégicas institucionales, según los lineamientos del Vicerrectorado de Investigación, a través de redes internacionales y grupos interuniversitarios.
- Fomentar la investigación e innovación del modelo educativo institucional en coordinación con las direcciones del Vicerrectorado de Modalidad Abierta y a Distancia.
- Transferir conocimientos y experiencias en educación a distancia mediante asesorías a instituciones educativas nacionales e internacionales.
- Proponer y desarrollar programas de capacitación y actualización docente en educación a distancia, articulados al programa de formación e innovación docente del Vicerrectorado Académico.
- Otras establecidas en la normativa interna o aquellas que le encargara el Vicerrector.

Colaboración con instituciones externas

Tras la emergencia sanitaria surgida en el mes de marzo 2020, el director del IIPED, como delegado del Vicerrectorado de Modalidad Abierta y a Distancia, participó en eventos de socialización de educación a distancia; entre ellos:



Organizada por la fundación *CREA tu espacio*, de la ciudad de Cuenca, sobre “Cómo adaptar nuevas metodologías frente al COVID-19”, efectuado el 18 de junio de 2020, que contó con la participación del Ministerio de Educación, la Universidad de Cuenca y la Alianza Francesa.



1

Conferencia educativa

Organizada por la Unidad Educativa Particular Millenium de la ciudad de Guayaquil con la exposición del tema “¿Cómo se concibe a la educación en el siglo XXI?”.



3

Entrevistas en medios de comunicación

- Radio Cómplice
- W-Radio
- Excelencia

Capacitaciones desarrolladas

El IIPED, encargado de velar por la formación de los docentes, desarrolló un programa de formación pedagógica que nace del análisis de las necesidades de capacitación de los docentes de las diferentes carreras. Dentro de su proyecto anual de capacitación, ofertó cuatro cursos de formación en pedagogía para educación a distancia, y la primera versión del curso MOOC “Valorando la educación a distancia”.

4

Capacitaciones

Asesoría en Educación a Distancia

2 versiones

78 participantes

Formación de Tutores en Educación a Distancia

2 versiones

84 participantes

1

MOOC

Valorando la Educación a Distancia

357 participantes



Atendiendo al plan de fortalecimiento de la carrera de Derecho, a lo largo del año 2020, el IIPED realizó eventos de formación específicos como:

3

Eventos de formación para docentes de la carrera de Derecho

Socialización del modelo educativo, Sistema de evaluación de aprendizajes y Comunidades virtuales de aprendizaje de la MAD-UTPL

75 participantes

Socialización del modelo educativo de la MAD-UTPL/Docentes de nuevo ingreso

75 participantes

La interacción en las comunidades virtuales de aprendizaje

137 participantes



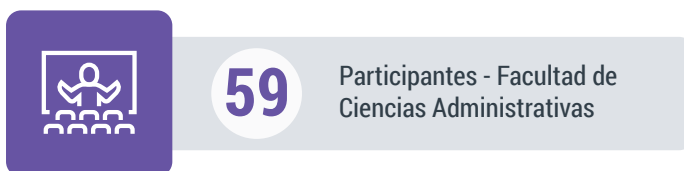
Capacitaciones para instituciones externas

Se efectuaron dos capacitaciones a instituciones particulares sobre el accionar docente en la educación en línea, dirigido a:

- Docentes de la Unidad Educativa Santana de la ciudad de Cuenca.



- Docentes de la Facultad de Ciencias Administrativas de la Universidad Técnica de Cotopaxi.



Webinars

Por la emergencia sanitaria, con el fin de dar continuidad a los procesos de capacitación, se organizan *webinars* con temas que contribuyan a mejorar la labor docente, ejecutándose en dos fases un total de 11 *webinars* impartidos.

Así mismo, se desarrollaron *webinars* dirigidos a los estudiantes, con temas que contribuyan a desarrollar de forma efectiva su estudio, con un total de 5 *webinars*.

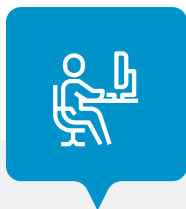


11

Docentes

789 participantes

- Evaluación de los aprendizajes
- Gestión del proceso educativo desde el componente de aprendizaje en contacto con el docente
- El componente de aprendizaje autónomo en la gestión del proceso educativo
- El componente de aprendizaje práctico experimental en la gestión del proceso educativo
- Diseño de instrumentos de evaluación
- La interacción en las comunidades virtuales de aprendizaje
- El diseño de las actividades de evaluación
- La rúbrica como un instrumento para la valoración de actividades
- Metodologías activas para el aprendizaje
- El estudio de caso para un aprendizaje efectivo
- Aprendizaje basado en retos



5

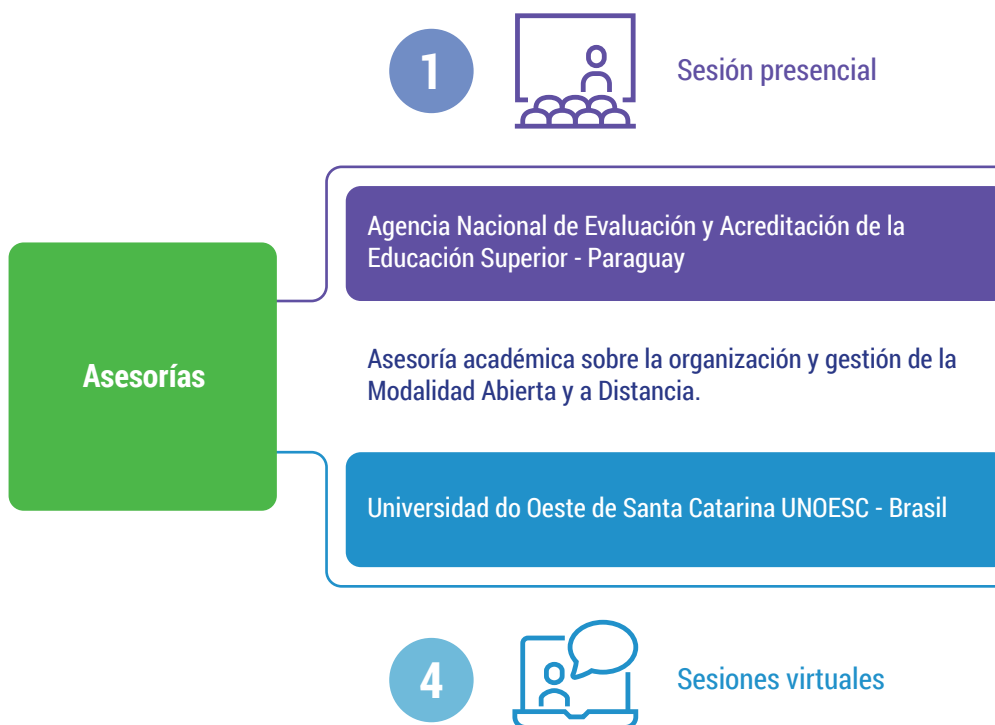
Estudiantes

887 participantes

- Manejo de la Biblioteca Virtual UTPL
- ¿Cómo desarrollas tu aprendizaje?
- ¿Cómo apruebo mis asignaturas en la MAD?
- ¿De qué manera se genera la interacción en la educación a distancia?
- Presenta de manera creativa tus actividades

Asesorías

Por solicitud de diferentes instituciones interesadas en conocer el funcionamiento de la Modalidad Abierta y a Distancia de la UTPL, se organiza sesiones de transferencia de experiencias.



Asesoría a la MAD

Dentro del Convenio Marco de Cooperación Interinstitucional, la UTPL solicita a la Universitat Oberta de Catalunya (UOC) una asesoría para identificar la posibilidad de implementar el sistema de educación en línea.

Partiendo del análisis de la situación inicial del modelo educativo de la UTPL, se establecen algunas observaciones y recomendaciones para su innovación.

Investigaciones

En procura de contribuir a la mejora continua como uno de los componentes de nuestro modelo educativo, en cada periodo académico se han desarrollado investigaciones sobre:

- Rendimiento académico de los estudiantes.
- Involucramiento de los estudiantes en sus actividades académicas.

Los resultados de estas investigaciones fueron socializados a las direcciones del Vicerrectorado y a las áreas académicas correspondientes. Se generaron también documentos que sirven de base para el desarrollo de la función docente:

- Metodologías para la evaluación de los aprendizajes
- Estrategias metodológicas para el desarrollo de comunidades virtuales de aprendizaje.

Como producto de los resultados obtenidos en las investigaciones, y con la finalidad de contribuir al mejoramiento de la actividad docente, se desarrollaron algunos recursos para la aplicación de consejos y definiciones de aspectos relevantes en su accionar. Esto constituyó el:

- Plan de Acción: Buenas prácticas docentes.



Resultados académicos



1

Documento sobre metodologías para la evaluación de los aprendizajes.

- Periodos académicos Abril - Agosto 2020.



2

Informes sobre el rendimiento académico de los estudiantes.

- Periodos académicos: Octubre 2019 - Febrero 2020
Abril - Agosto 2020.



1

Informe sobre el involucramiento en las actividades académicas.

- Informe general de los estudiantes de MAD.



1

Informe de interacción en el EVA.

- Informe de la carrera de Derecho.
- Periodo académico: Abril - Agosto 2020.

Acción docente



1

Estrategias de las comunidades virtuales de aprendizaje.

- Documento dirigido a los docentes UTPL.



6

Recursos del plan de acción docente:
Buenas prácticas docentes

1. Mejora tu labor docente: Consejos prácticos.
2. Modelo educativo de la Modalidad Abierta y a Distancia.
3. La retroalimentación.
4. Tips para una buena evaluación.
5. Consejos prácticos para dinamizar nuestras comunidades virtuales de aprendizaje.
6. El docente: su rol y características.

**Dirección de Materiales y Recursos
Educativos**





Elsa Cárdenas

Directora

Planificación y Evaluación de Materiales y Recursos Educativos



Jhoana Paladines



Sara Cabrera



Iliana Ramírez

Innovación Técnico-Pedagógica



Ricardo Blacio



Mónica Chamba

De acuerdo a la Estructura Académica y de Investigación (2017), la Dirección de Materiales y Recursos Educativos (DMRE) es la responsable de planificar, coordinar y ejecutar acciones relacionadas con el diseño, evaluación e innovación.

Funciones:

- Proponer lineamientos didáctico-metodológicos y políticas para la elaboración de materiales y recursos educativos.
- Diseñar y ejecutar planes de capacitación docente para la elaboración de materiales y recursos educativos.
- Desarrollar procesos de evaluación didáctico-metodológico de materiales y recursos educativos de la Modalidad Abierta y a Distancia.
- Dar seguimiento a la elaboración, producción y publicación de los materiales y recursos educativos de la Modalidad Abierta y a Distancia.
- Promover la innovación de materiales y recursos educativos.
- Otras establecidas en la normativa interna o aquellas que le encargara la Vicerrectora.

Bajo este contexto las actividades realizadas por el equipo de la Dirección de Materiales y Recursos Educativos (DMRE) en el año 2020, son las siguientes:

Capacitación

Tabla 21

Temas de capacitaciones, número de participantes y fechas.

Temática	Participantes	Fechas
<ul style="list-style-type: none"> • Elaboración de material y recursos educativos- asignaturas de rediseño. • Requerido para el periodo académico Abril - Agosto 2020. 	131 profesores	19, 20 y 21 de noviembre de 2019
<ul style="list-style-type: none"> • Elaboración del plan docente y guía didáctica para virtualizar. • Requerido para el periodo Octubre 2020 - Febrero 2021. 	119 profesores en plan docente	Plan docente: 18 y 19 de mayo de 2020
	121 profesores en guía didáctica	Guía didáctica: 21 y 22 de mayo de 2020

Temática	Participantes	Fechas
<ul style="list-style-type: none"> Tutoría síncrona en la elaboración de recursos interactivos a cargo de Ediloja. 	39 profesores	Desde el 25 de mayo al 31 de julio de 2020
<ul style="list-style-type: none"> Elaboración del plan docente, guía didáctica para virtualizar, producción de recursos educativos digitales y procesos sobre la gestión del material educativo. Requerido para el periodo Abril - Agosto 2021. 	84 profesores en plan docente	5, 6, 7,8 y 16 de octubre de 2020
	105 profesores en guía didáctica y elaboración de recursos	
<ul style="list-style-type: none"> Socialización del <i>Proyecto Piloto Curso Offline</i>. 	116 participantes entre coordinadores, personal operativo, servicios estudiantiles y <i>call center</i> de los Centros de apoyo.	8 de octubre de 2020
	74 profesores de la carrera de Derecho	14 de octubre de 2020
<ul style="list-style-type: none"> Elaboración de guías didácticas UTPL-ECTS. 	4 profesores de la carrera de Psicología	30 de noviembre de 2020

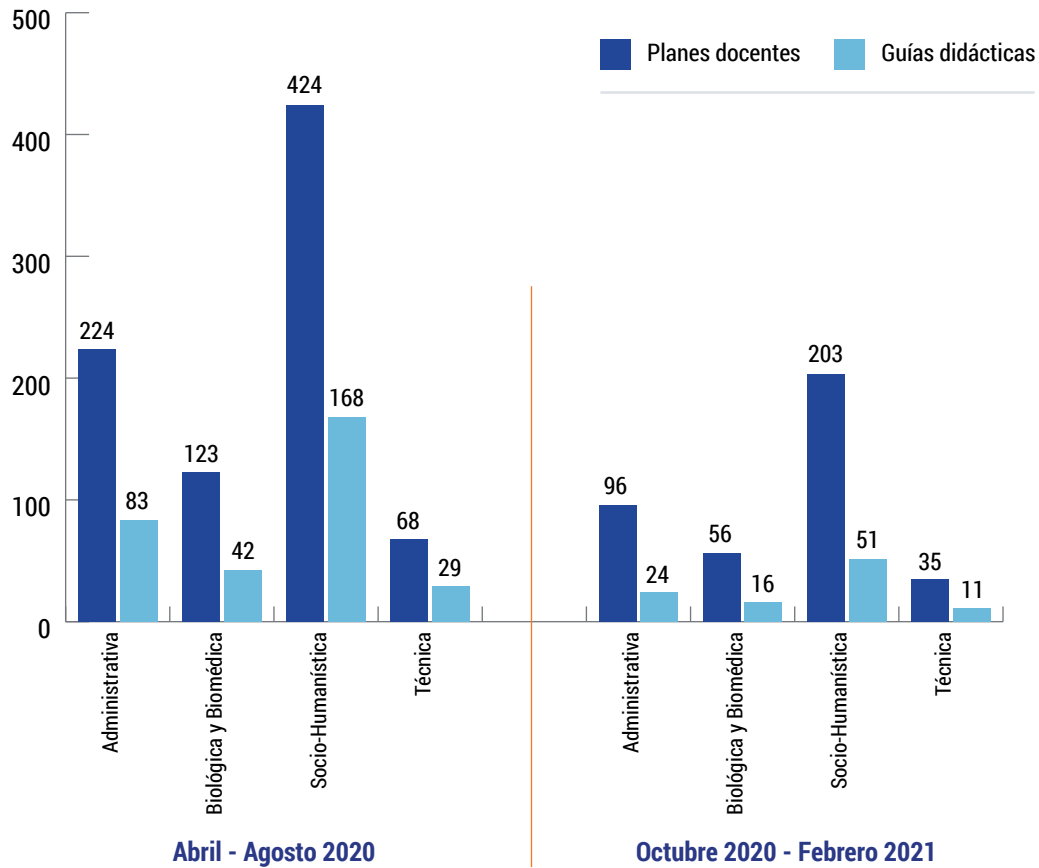
Fuente: Dirección de Materiales y Recursos Educativos (2020).



Material educativo elaborado en la malla de ECTS y rediseño

Figura 7

Material educativo elaborado para ECTS y Rediseño





Recursos digitales

5398

Abril - Agosto 2020

3766

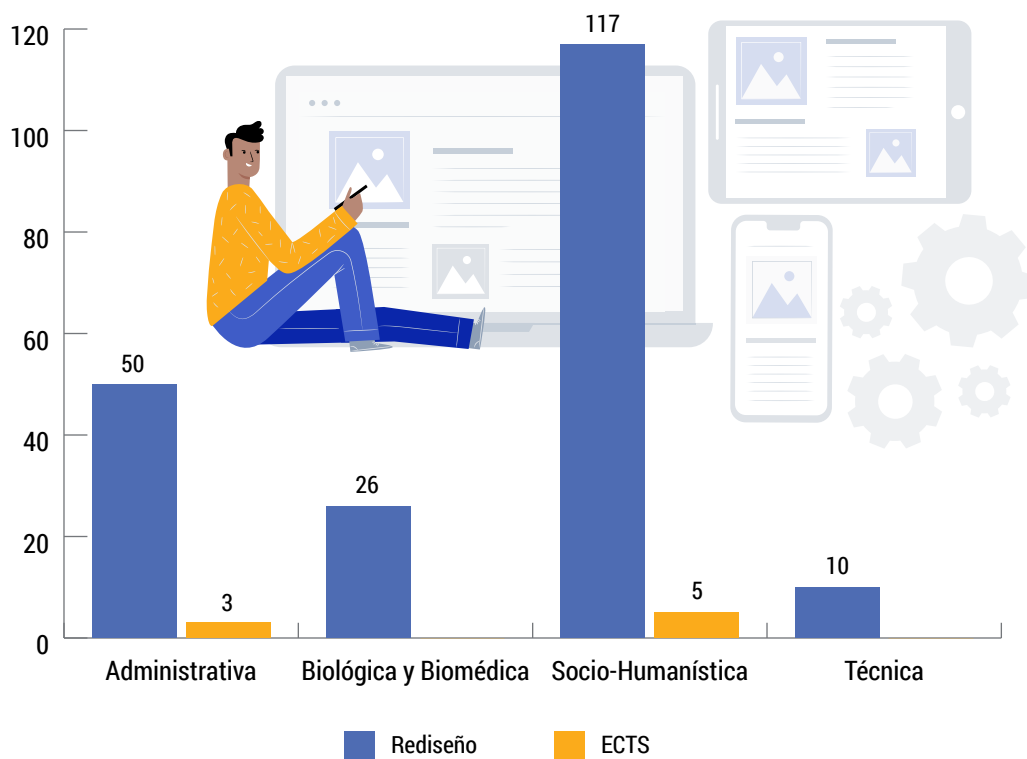
Octubre 2020 - Febrero 2021

Fuente: Dirección de Materiales y Recursos Educativos (2020).

Revisión y evaluación del material educativo nuevo (guías didácticas) periodo académico Abril - Agosto 2020

Figura 8

Revisión y evaluación de material educativo por área académica



Fuente: Dirección de Materiales y Recursos Educativos (2020).

Gestión

- Seguimiento al proceso de entrega, validación y publicación del material educativo requerido en cada periodo académico.
- Implementación de la primera fase del proyecto *Offline* en la carrera de Derecho a 30 asignaturas de la malla de rediseño del periodo académico Octubre 2020 - Febrero 2021.

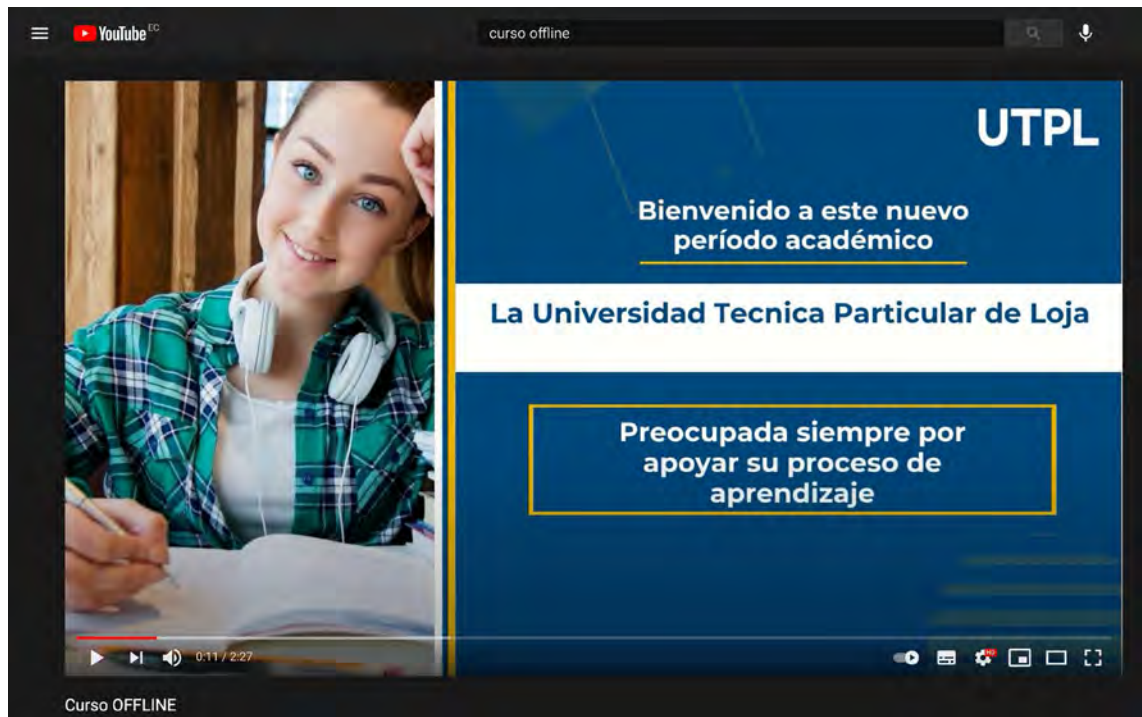
Figura 9

Entorno virtual "Descargar curso offline"



Figura 10

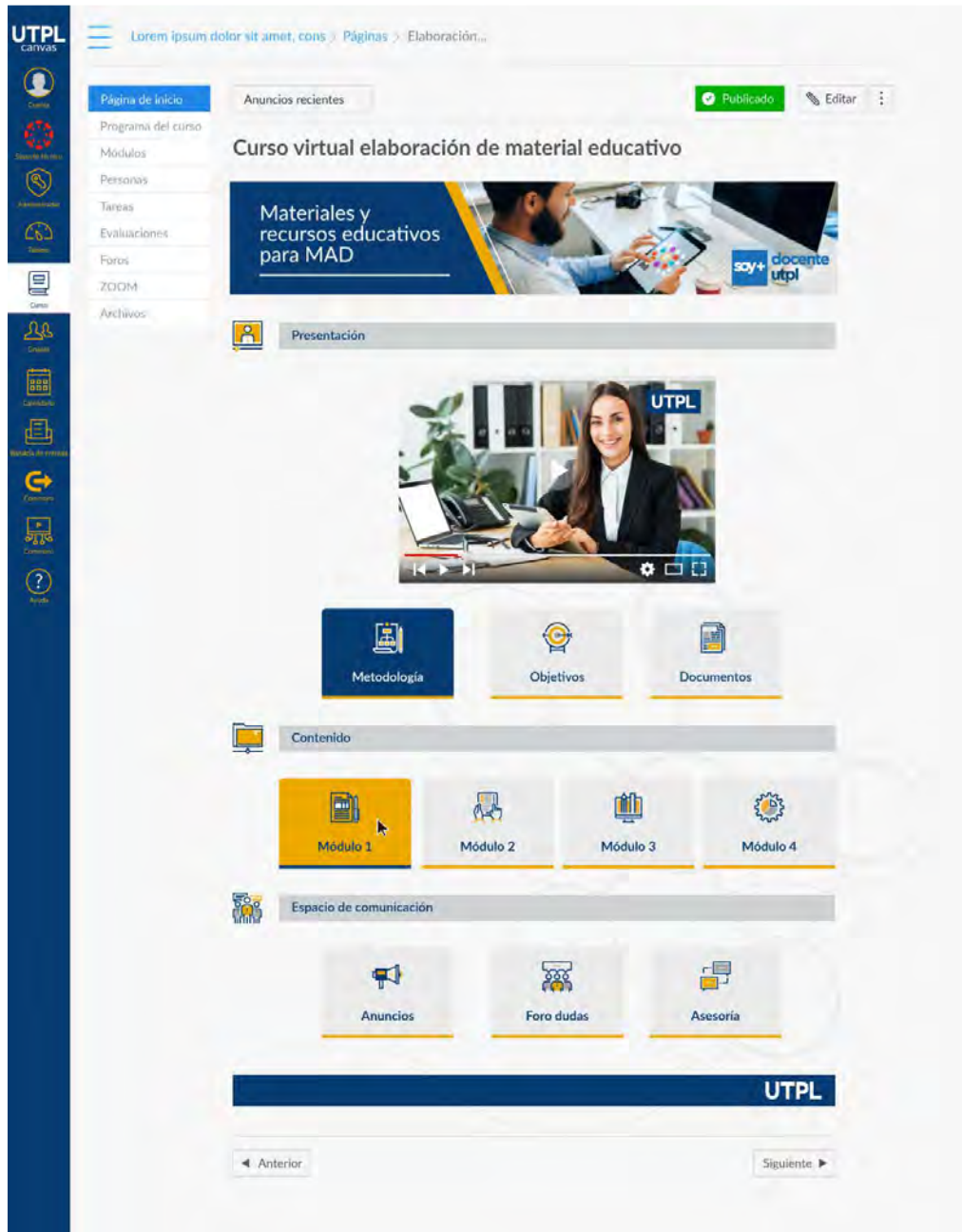
Recurso informativo sobre funcionalidad Curso Offline



- Desarrollo de un curso virtual autoinstruccional para elaboración de material educativo (341 profesores participantes).

Figura 11

Curso virtual autoinstruccional



- Elaboración de dos cápsulas de conocimiento para apoyar al docente en la elaboración del plan docente y guía didáctica.
- Retroalimentación de errores comunes en la elaboración de planes docentes mediante reuniones de trabajo por secciones departamentales (4 al 17 de febrero de 2020).
- Actualización de lineamientos didáctico-metodológicos sobre la elaboración del plan docente, guía didáctica y recursos multimedia. Estos documentos están a disposición de los docentes en la página de la DMRE <https://eva.utpl.edu.ec/materialesead>

Figura 12 Sitio web de la DMRE.

The screenshot shows the website interface for the Dirección de Materiales y Recursos Educativos (DMRE) at UTPL. The header is blue with the university logo and the text 'DIRECCIÓN DE MATERIALES Y RECURSOS EDUCATIVOS' and 'ENTORNO VIRTUAL DE APRENDIZAJE'. Below the header, there is a breadcrumb trail: 'MRE > eval_apre_plan'. The main content area is titled 'Diagrama de temas' and contains a section for '1 Período académico ordinario (Abril - agosto/ 2021)'. Under this section, there are two main categories: 'ASESORÍA' and 'PLAN DOCENTE'. 'ASESORÍA' includes 'Tutoría permanente'. 'PLAN DOCENTE' includes several sub-items: 'Lineamientos generales para la elaboración, estructura y presentación del plan docente', 'Capacitación_plan docente (grabación Oct/2020 - Feb/2021)', 'Presentación_plan docente', 'Formato_plan docente (UTPL-ECTS/Rediseño)', 'Lista de cotejo_plan docente (UTPL-ECTS/Rediseño)', and 'Cronograma_plan docente ECTS y Rediseño'. Below these, there is a section for 'Prácticum (Rediseño)' with the item 'Presentación_plan docente Prácticum (Rediseño)'.

- Actualización de instrumentos de evaluación: listas de cotejo para plan docente y guía didáctica de rediseño.
- Tutorización permanente, revisión y evaluación de recursos educativos (guías didácticas, planes docentes) a 106 profesores considerando los aspectos didáctico-metodológicos de rediseño y ECTS, actividad desarrollada desde el 25 de mayo al 31 de julio de 2020 y desde el 12 de octubre de 2020 al 29 de enero de 2021).

- Diagnóstico académico de 50 cursos de rediseño desarrollados en el EVA, informe emitido al Vicerrectorado MAD y a cada área académica.
- Revisión de recursos educativos interactivos desarrollados en los cursos virtuales periodo académico Octubre 2019 - Febrero 2020 (90 cursos).
- Trabajo conjunto con Ediloja sobre los procesos que conlleva la producción, virtualización, configuración, validación y publicación de los cursos de rediseño y ECTS.
- Participación en la relatoría de los talleres de buenas prácticas y de evaluación en el Seminario Iberoamericano de Calidad en Educación Superior a Distancia, desarrollado el 10 y 11 de marzo de 2020.
- Revista Iberoamericana de Educación a Distancia (RIED). Revisión de la versión pre-print y publicación definitiva en línea de dos ediciones (enero y julio) de la revista RIED:
 - Vol. 23, Núm. 2 (2020) Monográfico. Analítica del aprendizaje y educación basada en datos: Un campo en expansión **(16 artículos)**.
 - Vol. 23, Núm. 1 (2020). Monográfico. Aprendizaje-Servicio y tecnologías digitales: Un desafío para los espacios virtuales de aprendizaje **(14 artículos)**.



Se trabajó en conjunto con Ediloja sobre los procesos que conlleva la producción, virtualización, configuración, validación y publicación de los cursos de rediseño y ECTS.



Dirección de Tecnologías para la Educación





Martha Agila

Directora

Investigación, Innovación y Desarrollo



Paola Sarango



Inés Jara



Jennifer Samaniego



Marlon Carrión



Luis Ríos



Alex Romero

Proyectos y Consultoría



Jorge Guamán



Mayuri Garrido

Tecnología Educativa

Gestión de Formación



Mayra Armijos



Aimee Delgado

Administración Videoconferencias



Fabricio Paredes



Cristhian Peñarreta

Administración EVA, Servidores y DBA



Xavier Jaramillo



Galo Celly



Pablo Alvarado

Dirección que tiene a su cargo la virtualización del modelo educativo a través del desarrollo de los componentes tecnológicos y formativos que ofrecen las TIC. Para ello investiga, innova y transfiere a los estudiantes y a la sociedad el uso educativo de la tecnología.

Funciones:

- Aplicar las políticas institucionales de las tecnologías de la información y comunicación (TIC) en el modelo de educación a distancia de la institución.
- Investigar la aplicación de las tecnologías de la información y comunicación para proponer alternativas de mejora al modelo de educación a distancia de la institución.
- Experimentar con las nuevas tendencias tecnológicas y buscar la pertinencia y aplicabilidad en el modelo de educación a distancia de la institución.
- Garantizar la innovación continua de las tecnologías de la información y comunicación aplicadas a los procesos de enseñanza-aprendizaje.
- Promover el desarrollo de competencias digitales en docentes y estudiantes para el proceso de enseñanza aprendizaje.



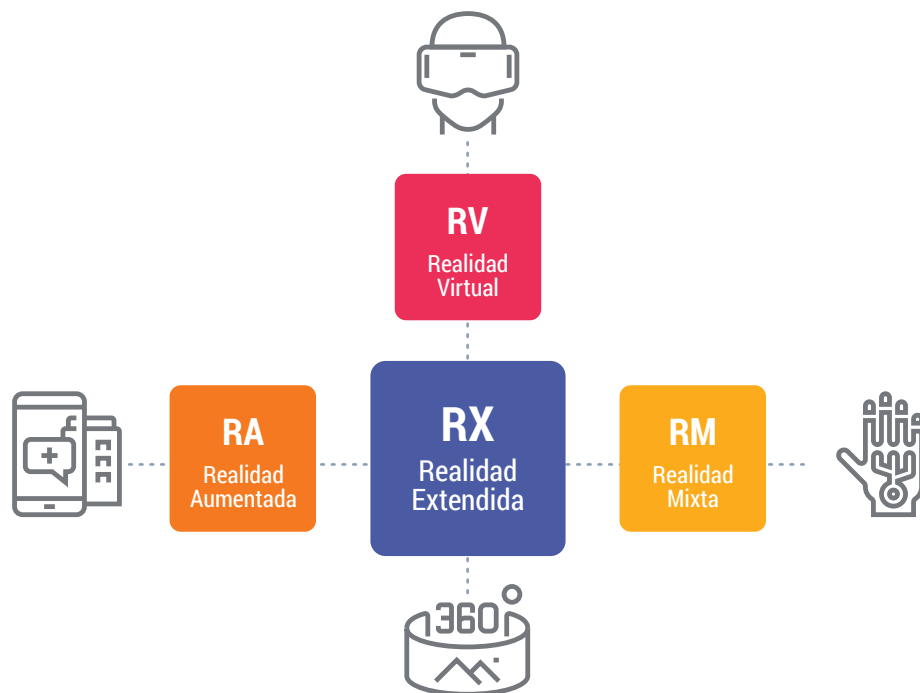
Promover el desarrollo de competencias digitales en docentes y estudiantes para el proceso de enseñanza-aprendizaje.

El equipo de trabajo, organizado en sus tres áreas, a lo largo del 2020, ha obtenido resultados de acuerdo a los siguientes proyectos:

Realidad Extendida (RX)

Figura 13

Clasificación de RX



Realidad Aumentada (RA)

Los aplicativos de *Regiones Anatómicas* y *Virtopsia* son utilizados por estudiantes de la Titulaciones de Derecho y Medicina, apoyados por metodologías activas como el aprendizaje basado en casos. En la siguiente figura, se presenta la cantidad de estudiantes que participaron en actividades de aprendizaje que hacen uso de RA.

Figura 14

Descargas de las tiendas IOS y Android

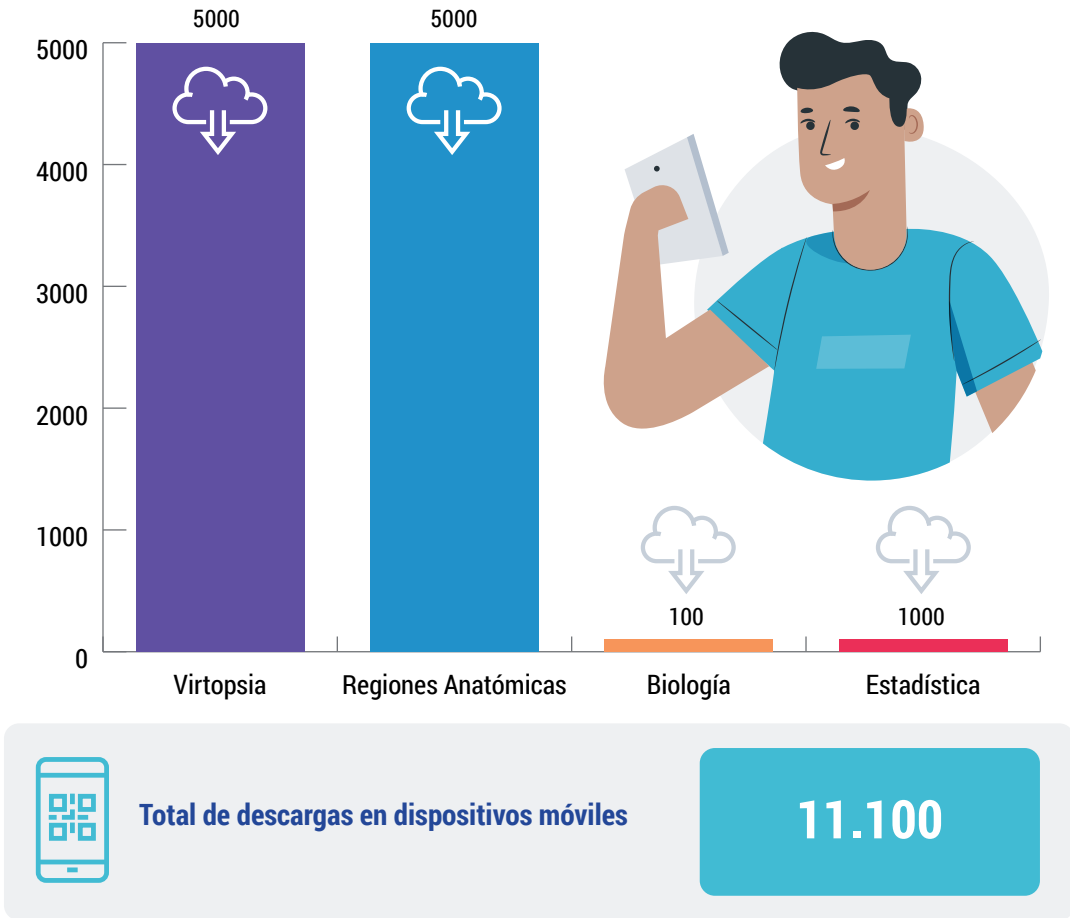
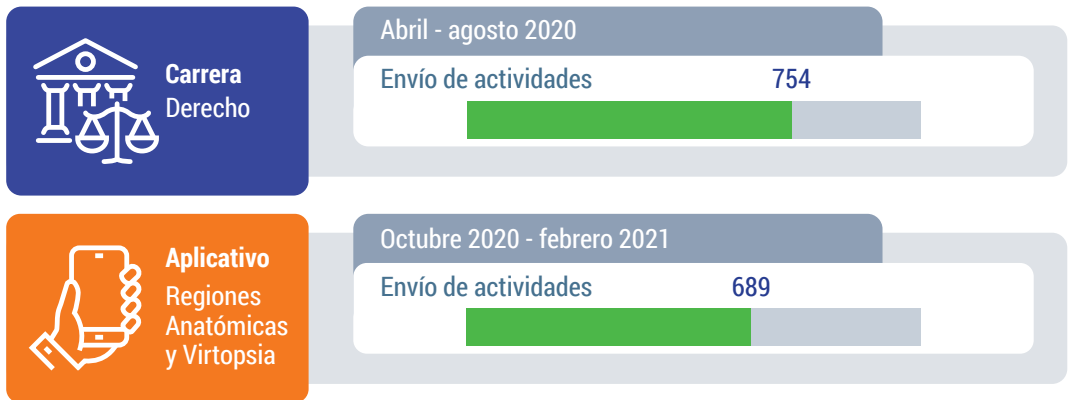


Figura 15

Número de estudiantes participantes



Realidad Virtual (RV)

Tecnología basada en entornos virtuales generados por un computador que permite a los usuarios interactuar, moverse y estar completamente inmersos en un entorno virtual.

Logra experiencias inmersivas con una recepción sensorial completamente simulada (Milgram y Kishino 1994). A continuación, detallamos los diversos proyectos trabajados con RV.

Repositorio 3D y Exposiciones Virtuales

Con el fin de compartir los recursos 3D desarrollados, se creó el canal 3D_UTPL (https://sketchfab.com/3D_UTPL) en donde se encuentran hasta la actualidad 54 objetos 3D distribuidos en las siguientes áreas:

- Biología
- Virtopsia
- Regiones Anatómicas
- Exposiciones



...se trabajó con diversas propuestas de artistas nacionales en donde el principal objetivo fue brindarles un lugar para que publiquen su muestra artística de manera íntegra...

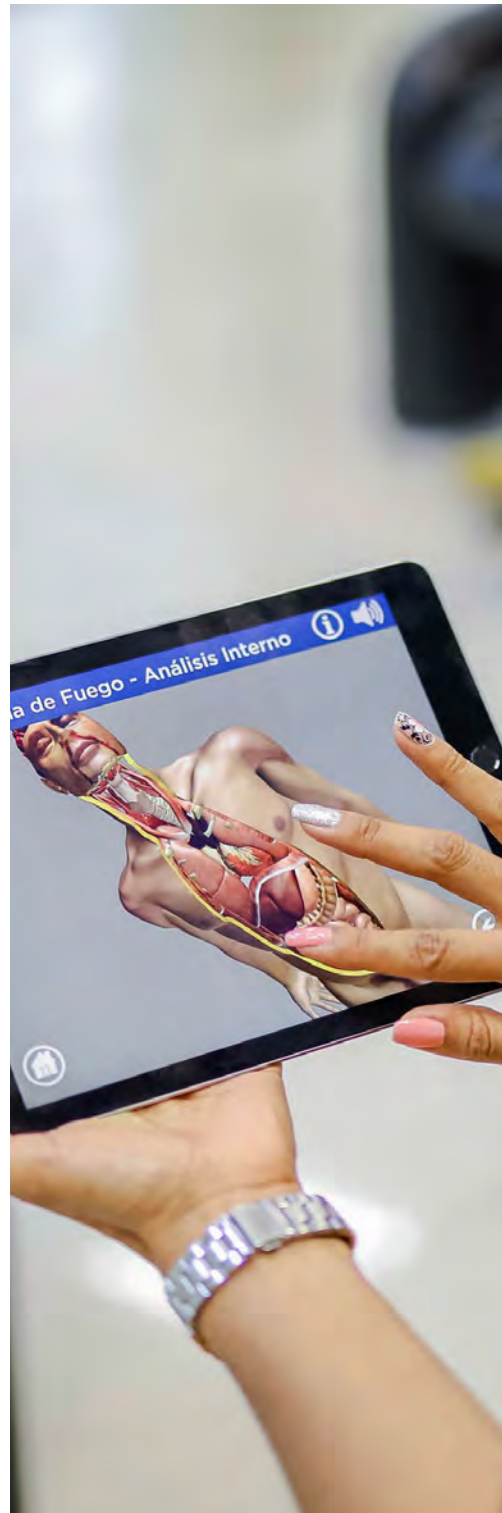
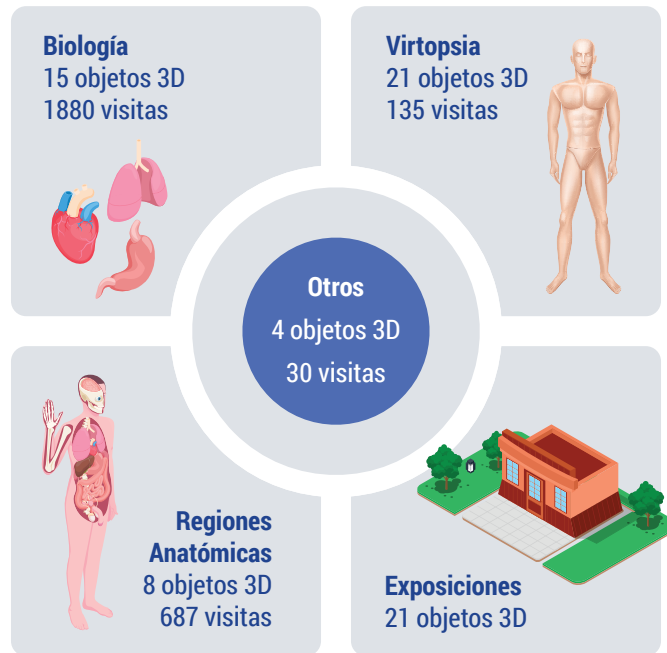


Figura 16

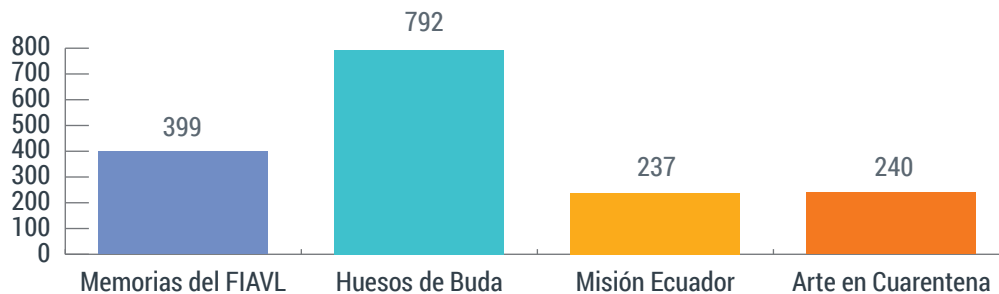
Objetos 3D distribuidos por áreas



En relación a las exposiciones virtuales, se trabajó diversas propuestas de artistas nacionales en donde el principal objetivo fue brindarles un lugar para que publiquen su muestra artística de manera íntegra, permitiendo al usuario final que pueda realizar recorridos virtuales desde el repositorio 3D. El número de visitas por cada exposición se detalla a continuación:

Figura 17

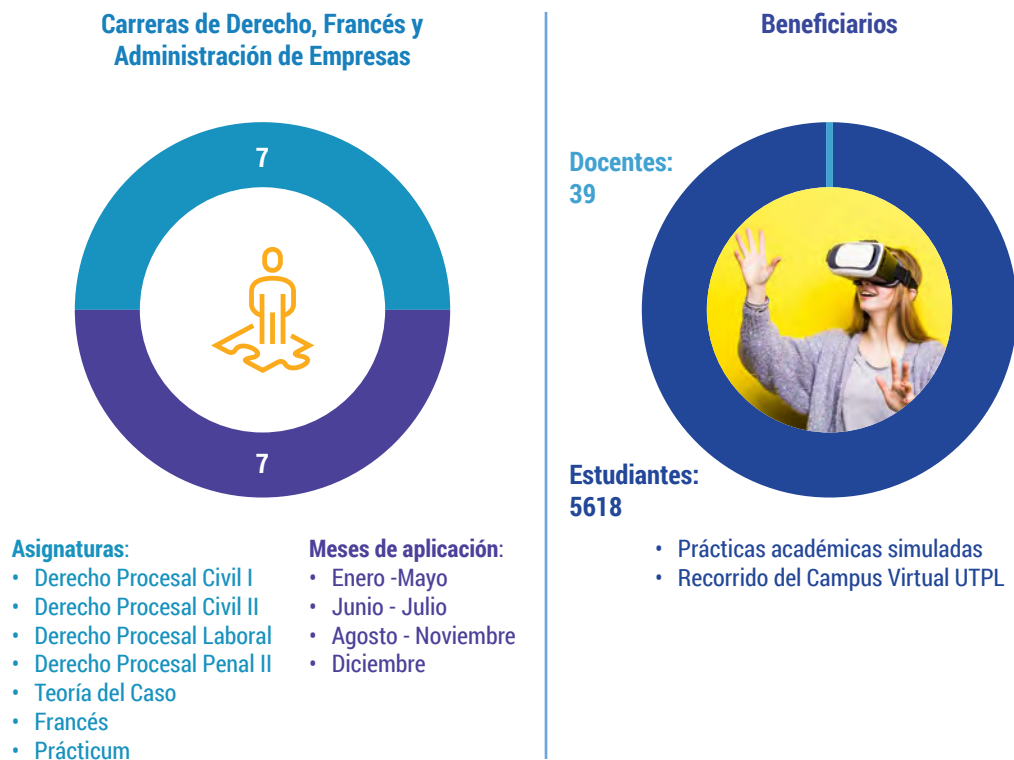
Número de visitas a las exposiciones



Mundos Virtuales (MV)

Surgen por la necesidad de crear un espacio en donde los estudiantes puedan experimentar una inmersión en un ambiente gráfico tridimensional que emule una situación real.

Ante lo expuesto, el MV-UTPL se lo plantea con la finalidad de facilitar a los estudiantes de Modalidad Abierta y a Distancia (MAD) espacios virtuales en los que puedan realizar sus prácticas académicas simuladas; así como, conocer el campus virtual de la UTPL. A continuación, se detallan los datos de los beneficiarios de este proyecto:



Club Realidad Virtual

El Club de Realidad Virtual se institucionalizó en misiones universitarias en el 2019 con el siguiente objetivo: "Impulsar el uso de las tecnologías inmersivas en el proceso de enseñanza aprendizaje, a través de estrategias que permitan generar investigación continua".

35 **Estudiantes**


Carreras:

- Sistemas Informáticos
- Arquitectura
- Ingeniería Civil



7 **Diseño en 3D de edificios y otros proyectos**

- Centro de Convenciones
- Biblioteca
- Parque mariposa con la cruz y mobiliario correspondiente
- Edificio 3
- Cafetería UTPL
- Museo UTPL
- Mural interactivo
- Set de televisión
- Sala de simulación de audiencias
- Pueblos y nacionalidades aborígenes del Ecuador
- Juego Cuidémonos Play UTPL
- Juego de Navidad




Eventos

Organización


- **Virtual Reality Day (VRDAY) Ecuador 2020**



- En este evento, los participantes pudieron interactuar con varias instituciones/universidades nacionales e internacionales
- Utilización de la plataforma inmersiva VirBELA



- Expertos de cinco países
- Stands virtuales con proyectos RX
- Reto digital mediante el juego Cuidémonos Play UTPL
- Exposición Virtual de Arte en Cuarentena



- 382 personas conectadas en vivo
- 1577 interacciones en redes sociales
- 12 países conectados
- 3 ganadores del reto Cuidémonos Play UTPL

Participación

Con el fin de compartir las experiencias con RX en entornos educativos, en el 2020 se participó en algunos eventos que se detallan a continuación:

- Demostración Virtopsia UTPL. Conferencia Internacional de Ingeniería Remota e Instrumentación Virtual
- Los laboratorios virtuales en la formación de Ciencias de la Salud e ingenierías
- Innovación e inclusión en educación
- Uso de herramientas digitales para estructuras educativas: Retos y dificultades
- “Realidad X”: Una mirada a la educación del futuro
- El futuro: Big Data, medios de comunicación, realidad virtual, estudios en Francia
- Virtual Reality Day 2020. XR Colombia & Netherlands 2020

Talleres

En la XV Conferencia Latinoamericana de Tecnologías de Aprendizaje (LACLO) 2020, se dictó el taller “Realidad eXtendida (RX) en procesos de enseñanza-aprendizaje”, con la siguiente agenda:

- Realidades eXtendidas: definición
- Pedagogías emergentes con RX
- Experimentación



- Zappar
- Sketchfab
- Mozilla Hubs
- CoSpaces

Figura 18

Participación en el tutorial de Realidad eXtendida (RX) en procesos de enseñanza-aprendizaje

LACLO 2020 ECUADOR
19-23 Octubre | October | Outubro
<https://laclo2020.utpl.edu.ec>

XLVI Conferencia Latinoamericana de Informática
XV Conferencia Latinoamericana de Objetos de Aprendizaje

CLEI LACLO 2020 ECUADOR
19-23 Octubre
October
Outubro

Tutorial Realidad eXtendida (RX) en procesos de enseñanza-aprendizaje

22 Octubre 2020, Jueves

14:00 GTM-5 | 19:00 UTC
duración 4 horas

Evento gratuito vía:

zoom <https://utpl.zoom.us/j/146252405>
f LIVE <https://www.facebook.com/LACLO2020>

Organizado por: **UTPL**, **UTPL**, **KBS**, **IEEE**, **Education Society**

Sponsor Técnico:

#LACLOUTPL2020 **LIVE /LACLO202** <http://laclo2020.utpl.edu.ec/online>

Dania Inés Jara Ríos
dijara@utpl.edu.ec
Magíster en Sistemas Pleneación e Informático; Mgs. en Género Equidad y Desarrollo Sostenible. Docente Invitada de la UTPL, en el departamento de Ciencias de la Computación y Electrónica dentro de la sección de Inteligencia Artificial.

Martha Verónica Agila Palacios
mrapila@utpl.edu.ec
Magíster en Educación a Distancia, Doctora en la Dirección de Tecnología para la Educación del Vicerrectorado de la Modalidad Abierta y a Distancia, Docente Invitada de la UTPL, departamento de Ciencias de la Computación y Electrónica - sección de Inteligencia Artificial.

Celia Pacía Sarango Lopez
csarango@utpl.edu.ec
Ingeniera en Sistemas Informáticos y Computación; Mgs. en Educación a Distancia, Docente Invitada de la UTPL, departamento de Ciencias de la Computación y Electrónica - sección de Inteligencia Artificial.

Jennifer Betzabe Sarango Franco
jsarango@utpl.edu.ec
Ingeniera en Sistemas Informáticos y Computación; Analista de Innovación en la Dirección de Tecnologías para la Educación del Vicerrectorado de Modalidad Abierta y a Distancia, Responsable del Club de Realidad Virtual UTPL.

Marcelo Eborja Jiménez
meborja@utpl.edu.ec
Ingeniero en Sistemas Informáticos y Computación; Analista de Innovación en la Dirección de Tecnologías para la Educación del Vicerrectorado de Modalidad Abierta y a Distancia.

Milton Aguilín Guillén Martínez
manguilin@utpl.edu.ec
Analista de Innovación Educativa de la Universidad Técnica Particular de Loja, Magíster en Tecnología Educativa de la Universidad de las Islas Baleares-España. Especialista en e-Learning Furthwangen University-Alemania.

Jorge Eduardo Guzmán Jaramilla
jguzman@utpl.edu.ec
Máster en Tecnología Educativa; E-learning y Gestión del Conocimiento en la universidad de las Islas Baleares España, Docente Invitado en la UTPL.

Laboratorios remotos

Los laboratorios remotos están implementados en un espacio físico de la Universidad y pueden ser accedidos a través del LMS mediante Internet, en las aulas de Física General, Física I y Sistemas de Conocimientos, de la titulación de Educación Básica mención Físico - Matemática. Para esto se tomó en cuenta aquellas prácticas que presentan mayor dificultad para los estudiantes, que son Péndulo simple, Tiro parabólico y Ley de Ohm. Los resultados obtenidos de los laboratorios remotos en los periodos académicos Abril - Agosto 2020 y Octubre 2020 - Febrero 2021, son los siguientes:

Tabla 22

Resultados de los Laboratorios Remotos

		Abril - Agosto 2020	Octubre 2020 - Febrero 2021
		Número de estudiantes que obtuvieron nota en la práctica de LR al culminarla bien	
Física General	I Bimestre	21: Ley de Ohm	13: Ley de Ohm
	II Bimestre	21: Tiro parabólico	10: Tiro parabólico
Física I	I Bimestre	13: Ley de Ohm	n/a
	II Bimestre	14: Tiro parabólico	n/a
Sistemas de conocimientos de mecánica	I Bimestre	48: Ley de Ohm	48: Ley de Ohm
	II Bimestre	46: Tiro parabólico	45: Tiro parabólico
n/a: no aplica. Número de estudiantes que accedieron a los LR: 286 en los períodos académicos: Abril - Agosto 2020 y Octubre 2020 - Febrero 2021. Número de asistencias/soporte mensual: 20			

Analíticas de datos del aprendizaje

Con la finalidad de comprender el comportamiento de los estudiantes al usar los sistemas Ebooks (tablets/escritorio UTPL) y EVA, se ha venido trabajando en un proyecto de analítica de datos, apoyados por la empresa Analytikus, el cual saldrá a producción durante el segundo trimestre del 2021. Lo que se pretende conocer es la interacción de los estudiantes con los sistemas antes mencionados, para esto, se usa el modelo *esfuerzo y compromiso*, en donde los datos han sido agrupados en diferentes categorías de variables.



Mediante analítica de datos, se pretende conocer la interacción de los estudiantes con los sistemas Ebooks y EVA a través del modelo *esfuerzo y compromiso*, que saldrá a producción en el segundo trimestre del 2021.



Proyecto Accesibilidad

Es un modelo de accesibilidad que permite acceder a materiales y recursos educativos de las asignaturas ofertadas en el Entorno Virtual de Aprendizaje (EVA), a través de herramientas informáticas (*software*) que garantizan los criterios de accesibilidad universal, que se puso a producción en los periodos Abril - Agosto 2019 y Abril - Agosto 2020:

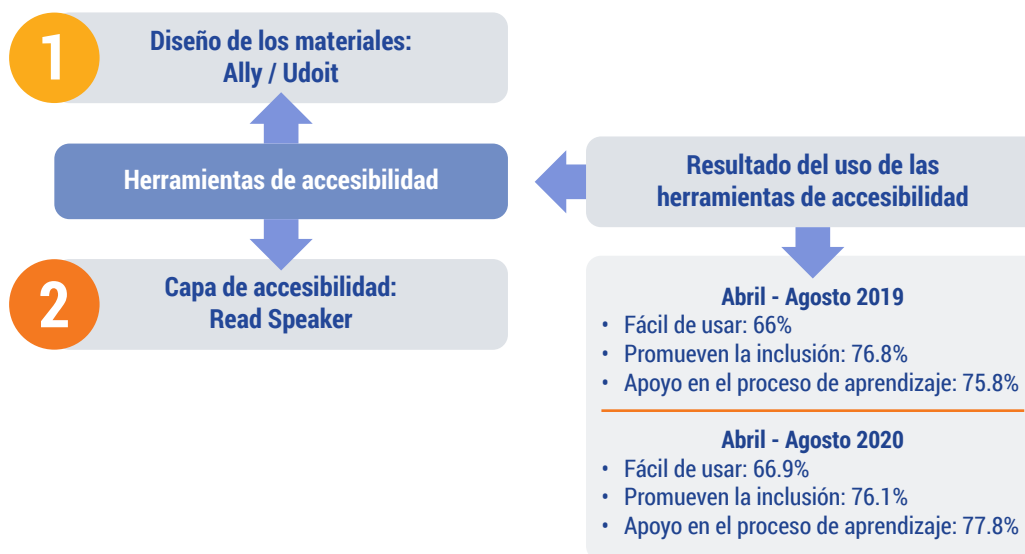


Tabla 23

Características de la población en la que se aplicó las herramientas de accesibilidad

Fase I (Abril - Agosto 2019)	Fase II (Abril - Agosto 2020)
<p>Titulación: Derecho (Distancia)</p> <p>Asignaturas: 6 materias (Derecho Civil IV, Obligaciones y Contratos; Derecho Penal II; Filosofía del Derecho; Lógica Jurídica; Medicina Legal y Descentralización y Gobiernos Autónomos)</p> <p>Estudiantes: 1150</p> <ul style="list-style-type: none"> • 43 estudiantes con discapacidad <p>Encuestados muestra: 203</p> <p>Se implementó a partir del segundo bimestre del periodo.</p>	<p>Titulación: Derecho (Distancia - Presencial) + (Comunicación Social, Gastronomía, Hotelería y Turismo)</p> <p>Asignaturas: Todas las de Derecho + (Opinión Pública, Antropología Básica, Higiene Alimentaria, Historia de la Gastronomía, Matemática Financiera Servicios 2, Técnicas Básicas de Cocina 2, Áreas Protegidas, Marketing Turístico y Hotelero, Legislación Turística Proyectos)</p> <p>Estudiantes: 13079 + 2363</p> <ul style="list-style-type: none"> • 86 estudiantes con discapacidad <p>Encuestados muestra: 662</p>



Fase I: 43 estudiantes con discapacidad.

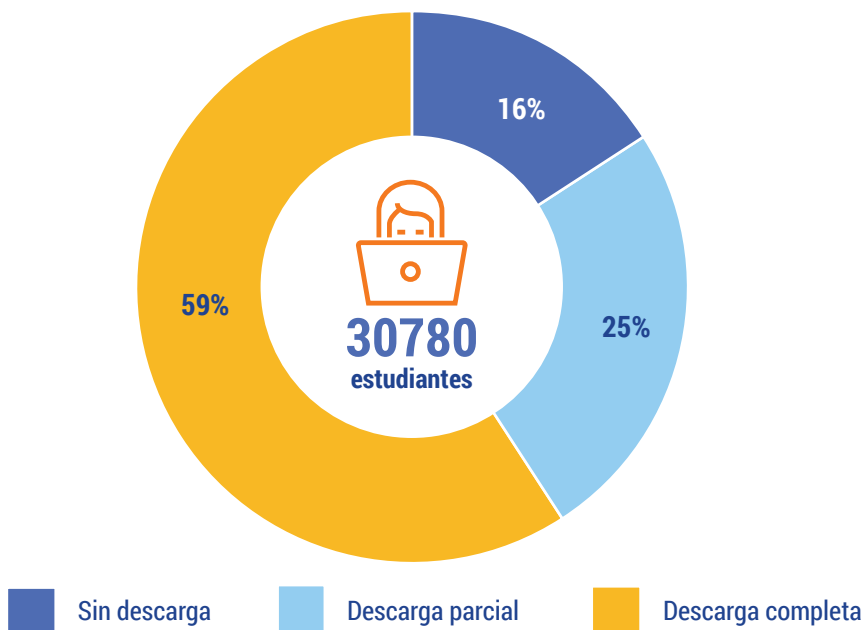
Fase II: 86 estudiantes con discapacidad.

Proyecto eBooks (Material Bibliográfico Electrónico)

El proyecto eBooks, vigente desde el 2013, ha permitido a los estudiantes de MAD disponer y acceder al material bibliográfico en formato electrónico (MBE) desde cualquier lugar, el cual se distribuye a través de la aplicación informática denominada “Escritorio UTPL”. Durante el 2020, en el periodo Abril - Agosto 2020 se registraron un total de 30780 estudiantes habilitados para acceder a la plataforma eBooks, de los cuáles el 59% (18075) descargaron por completo el material, el 25% (7666) lo hicieron de forma parcial y finalmente un total de 5039(16%) no realizaron descarga del material bibliográfico.

Figura 19

Estadística de estudiantes sobre la descarga del MBE para el periodo abril-agosto 2020

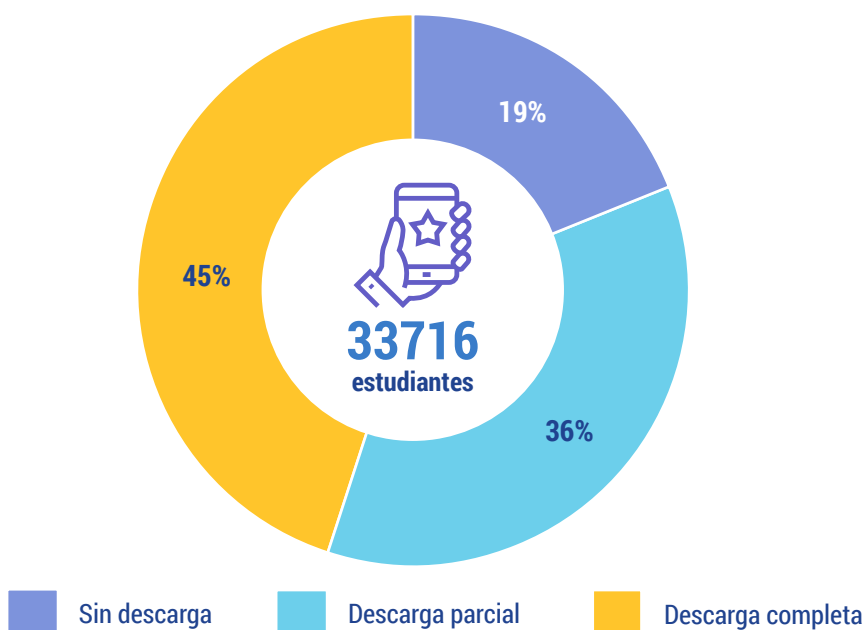


En el periodo Octubre 2020 – Febrero 2021, con corte a diciembre 2020, se registraron los siguientes datos en el proceso de descarga del material bibliográfico por parte de los estudiantes: de un total de 33716 estudiantes habilitados para acceder y descargar el MBE, se registra que el 45% (15127) de los alumnos realizan el proceso de descarga en su totalidad, el 36% (12066) descargan parcialmente el MBE y, por último, 6529 (19%) estudiantes no realizan el proceso de descarga del material bibliográfico, que, dentro

del sondeo realizado, obedece a múltiples factores, como preferencia por adquirir texto impreso y, piden prestado a compañeros de periodos anteriores.

Figura 20

Descarga del MBE para el periodo octubre 2020 - febrero 2021 (corte diciembre 2020)



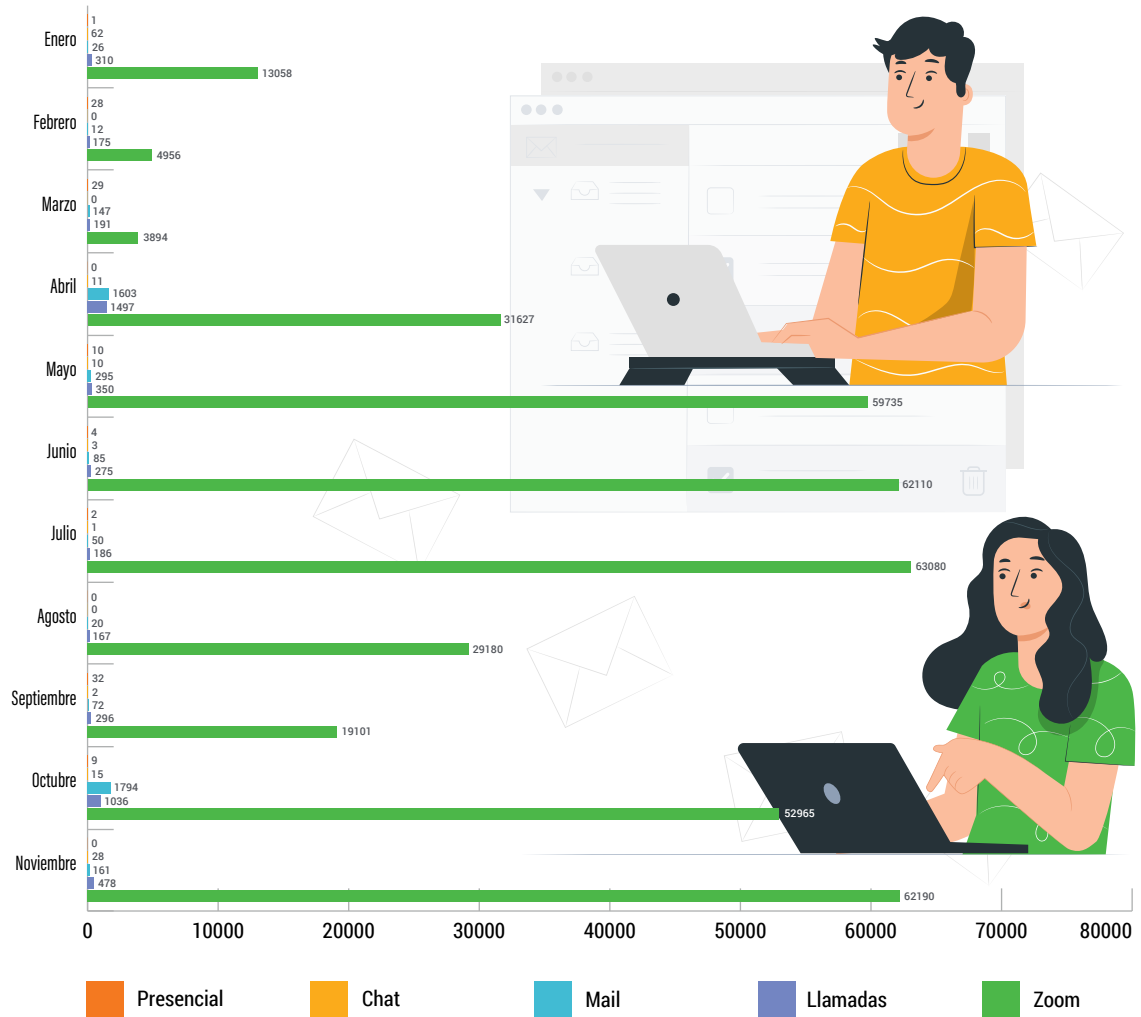
Soporte técnico a estudiantes para la descarga del material bibliográfico electrónico

De enero a noviembre del 2020, la mesa de servicios tecnológicos e-Books atendió y resolvió 10237 solicitudes de soporte técnico reportada por los estudiantes y docentes a través de los diferentes canales de atención: llamada telefónica, e-mail, chat y atención *in situ*.

En la siguiente figura, se aprecia que los meses de mayor demanda de casos de atención son abril y octubre con 3111 y 3115 casos atendidos y resueltos respectivamente, que coinciden con el inicio del periodo académico. En el resto de meses se puede identificar un promedio de 443 casos por mes.

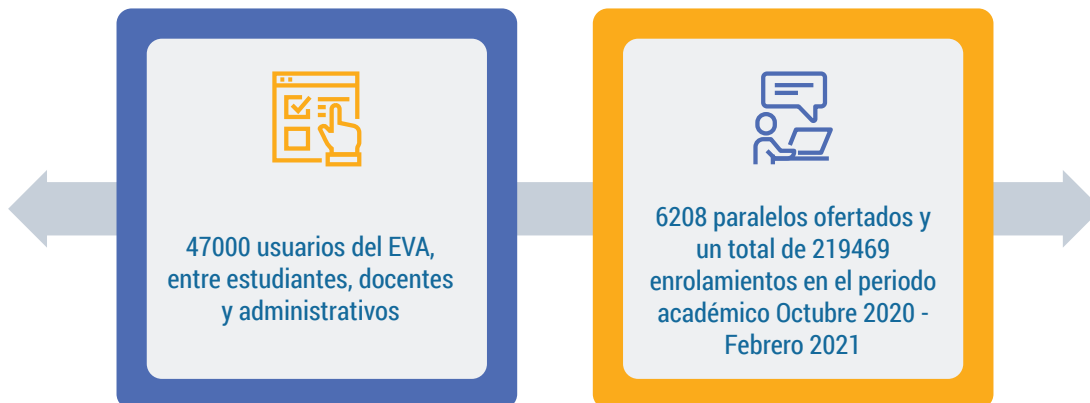
Figura 21

Casos atendidos de soporte técnico a estudiantes y docentes



Entorno Virtual de Aprendizaje (EVA)

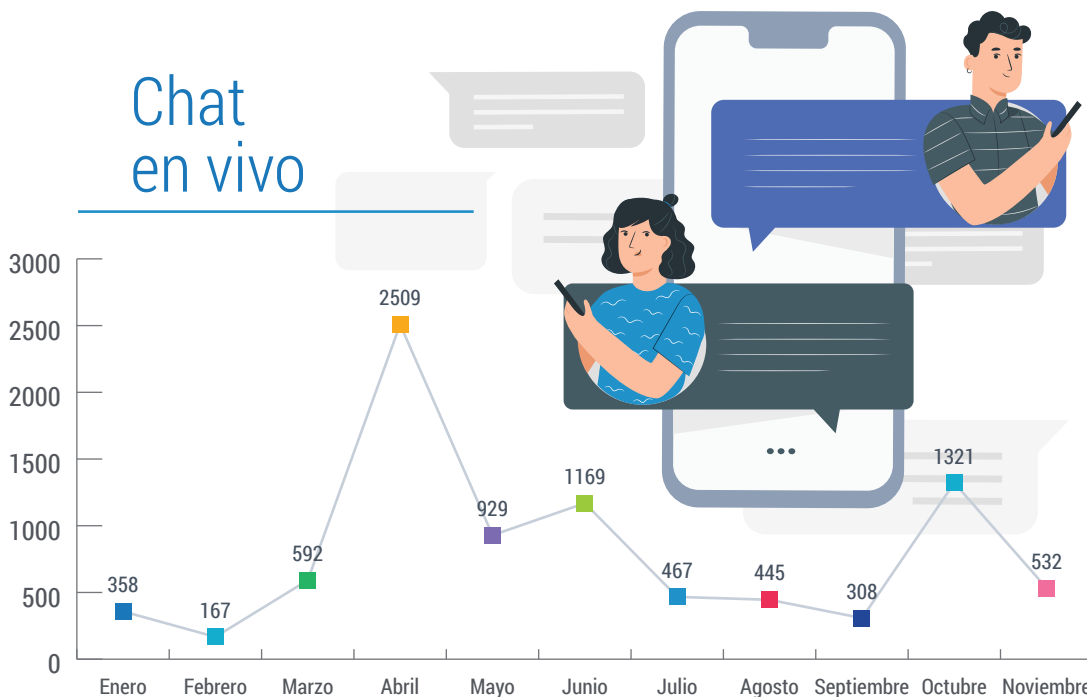
Una vez implementado el EVA Canvas en la Institución, en el 2020 se lo puso a disposición de toda la oferta de la Universidad tanto, en grado como en postgrado, en las dos modalidades de estudio: Presencial y Abierta y a Distancia; así como, para la oferta de Educación Continua.



Uno de los servicios que se ofrece a través de la plataforma Canvas es el “Chat en Vivo”, que permite brindar soporte técnico a docentes, estudiantes y administrativos. A lo largo del año, en el chat en vivo se han resuelto alrededor de 9000 casos, los que se detallan a continuación:

Figura 22

Casos atendidos a través del Chat en Vivo



Así mismo, se ejecutaron algunas acciones a fin de adaptar y optimizar los procesos, como la integración de diferentes herramientas que amplían las funcionalidades del EVA.

1. Depuración de usuarios e implementación de proceso para garantizar el acceso al EVA solamente a usuarios con matrícula activa
2. Integración de la herramienta Urkund (detección de similitud)
3. Integración de Teams en el EVA para validar su funcionalidad en un proceso de aprendizaje
4. Adaptación de la función de crear la sesión de zoom en el EVA, con el fin de obtener información que permita la generación de reportes para procesos de acreditación
5. Integración de la herramienta Proctoring (supervisión). Para hacer vigilancia en forma remota en procesos de evaluación de aprendizajes

En relación a la herramienta de Proctoring, se aplicó a grado de modalidad presencial y a postgrados, y se obtuvieron los siguientes resultados:

Tabla 24

Uso de la herramienta de Proctoring

Periodo	Modalidad	Evento	Uso	Fecha del evento
Octubre 2020 - Febrero 2021	Grado - Presencial	Examen de admisión	1391 estudiantes/ exámenes	Junio 2020
Abril - Agosto 2020	Posgrado	Primera evaluación presencial	60 cursos	07/06/2020
Abril - Agosto 2020	Posgrado	Segunda evaluación presencial	60 cursos	02/08/2020
Abril - Agosto 2020	Posgrado	Evaluación de recuperación	60 cursos	06/09/2020
Octubre 2020 - Febrero 2021	Posgrado	Primera evaluación presencial	59 cursos	05/12/2020

Formación y apoyo al docente

El área de formación y apoyo al docente, a lo largo del año, realiza diferentes cursos, talleres, *webinars* y asesoría personalizada a los docentes en temas referentes al uso de tecnologías en el proceso de enseñanza aprendizaje (EVA, Zoom). En el 2020, los procesos se adaptaron para ser desarrollados en línea a través de una sala Zoom cuyo ID y horarios de atención fueron socializados a la comunidad universitaria, obteniéndose los siguientes resultados:

- a. Asesorías virtuales en el manejo del EVA: las asesorías se desarrollan en forma personalizada con pantalla compartida, donde el docente es guiado por un asesor y ejecuta las acciones sobre su curso en el EVA, según la herramienta y tema solicitado. Desde abril hasta diciembre del 2020, se brindaron en total 2884 asesorías.



... las asesorías se desarrollan en forma personalizada con pantalla compartida...

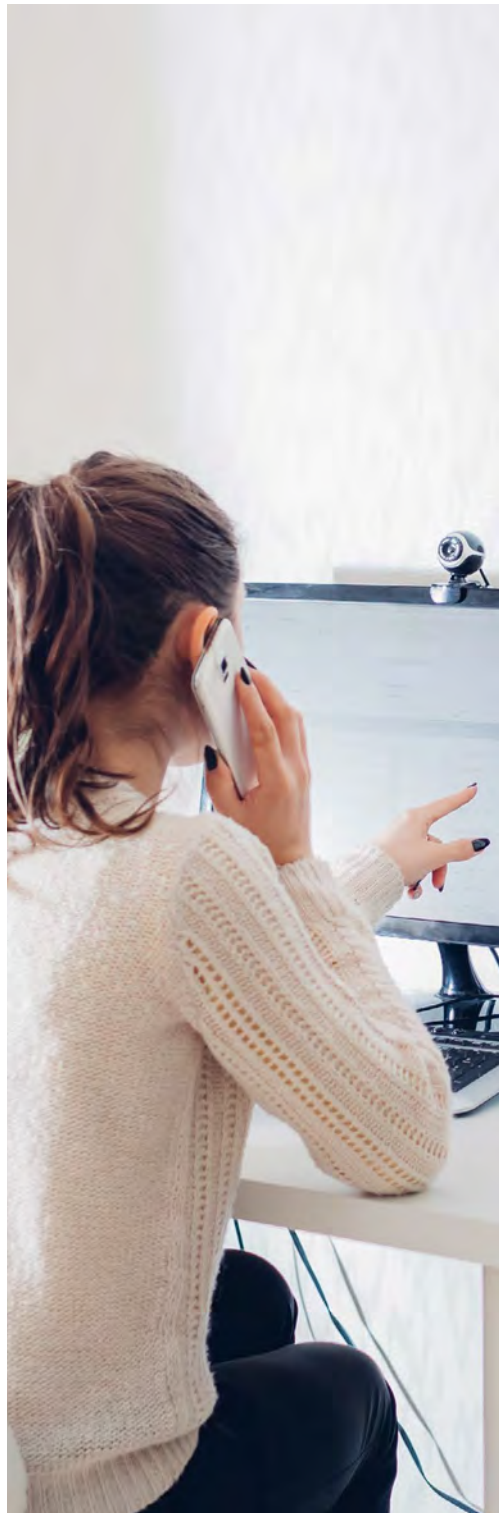
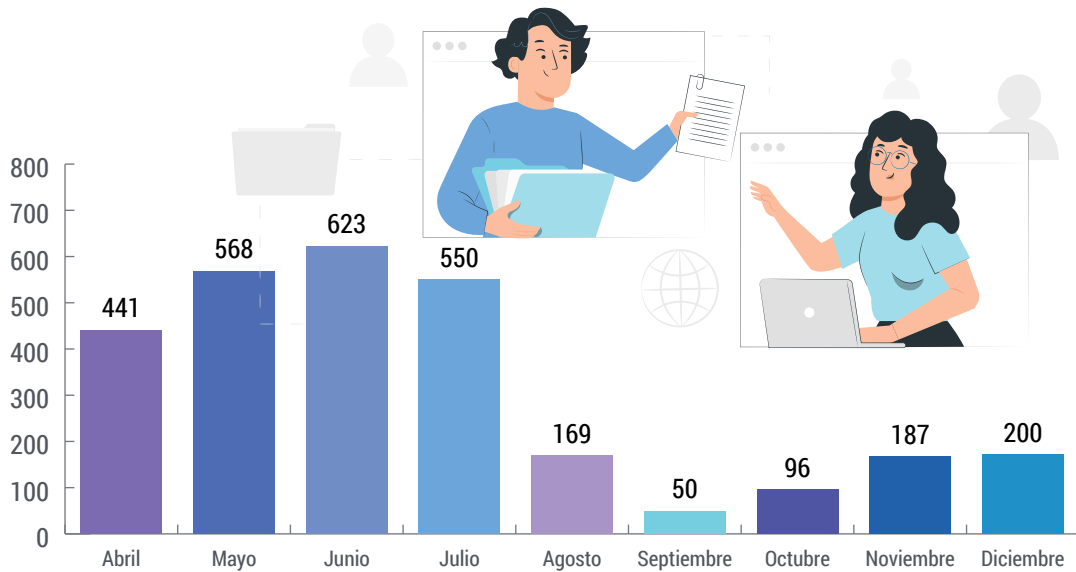


Figura 23

Asesorías virtuales al docente 2020



Temas de asesoramiento:

- Anuncios
- Foros
- Chat calificado
- Videocolaboración calificada
- Zoom (formulario)
- Zoom (reuniones y grabaciones)
- Zoom (reportes)
- Archivos
- Tareas
- Cuestionarios
- Libro de calificaciones
- Studio
- Actividad suplementaria

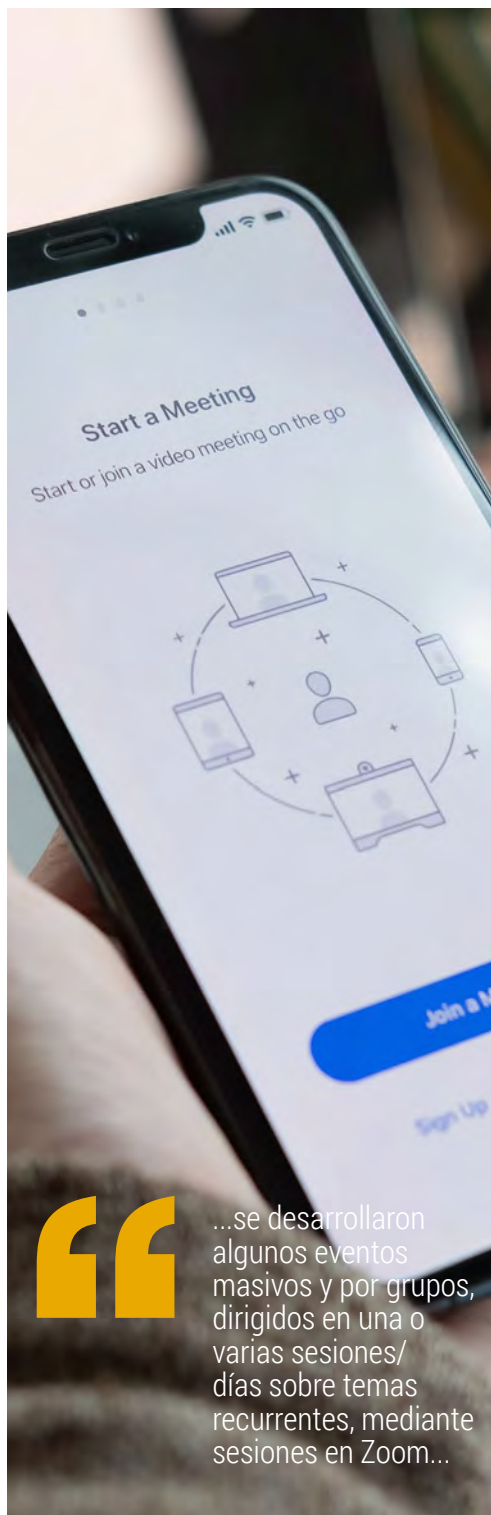
- Bandeja de entrada
- Material bibliográfico
- Plantilla cursos presenciales
- Grupos
- Módulos
- Páginas
- Banco de preguntas
- Exportación/Importación de cuestionarios
- Nuevas analíticas
- Rúbrica
- Gradebook

1. Número de docentes asesorados:

De acuerdo al periodo académico, se dispuso de varios asesores (5 en temporadas de mayor afluencia) y se aplicaron diferentes estrategias para asesorar oportunamente a la mayor cantidad de docentes. Con el uso de estas estrategias, en el periodo Abril - Agosto se asesoró a 749 docentes y desde septiembre a diciembre a 533 docentes.

2. Capacitaciones realizadas en diferentes eventos a docentes y estudiantes:

Como estrategias de capacitación, se desarrollaron algunos eventos masivos y por grupos, dirigidos en una o varias sesiones/días sobre temas recurrentes, mediante sesiones en Zoom. Para la capacitación se utilizó material de apoyo, especialmente recursos interactivos, mismos que



fueron publicados como cápsulas de conocimiento a través del correo electrónico. Además, se crearon páginas de recursos para disponer de estos como ayuda en el mismo entorno virtual. A continuación, se muestra el número de talleres, cursos virtuales, seminarios web, recursos EVA, etc., dirigidos a estudiantes y docentes.

Tabla 25

Tipo de acciones y recursos dirigidos a docentes y estudiantes

Tipo	Docentes	Estudiantes
Talleres	20	10
Cursos virtuales	3	3
Seminarios web	10	8
Recursos EVA	76	78
Páginas web	1	1

Temáticas realizadas en talleres:

- Manejo del EVA en modalidad presencial y distancia (grado, posgrado).
- Labor tutorial en el EVA para modalidad a distancia (grado).
- Desarrollo de actividades de evaluación en modalidad a distancia, semipresencial y presencial (posgrado).



Temáticas realizadas en cursos virtuales:

- Inducción UTPL (docentes nuevos)
- Propedéutico (estudiantes)
- Familiarización con el EVA docentes en modalidad presencial y distancia (grado)
- Familiarización con el EVA estudiantes en modalidad presencial y distancia (grado)

Temáticas llevadas en seminarios web:

- Evaluaciones en el EVA para modalidad presencial (áreas académicas en dos jornadas)
- EVA para el desarrollo de actividades académicas (posgrado)
- Buenas prácticas en un LMS (docentes)
- Manejo de Zoom en la labor académica (docentes)
- Recursos interactivos en la familiarización con un EVA (docentes y externos)
- Estrategias creativas para evaluar (docentes y externos)

Tabla 26

Recursos educativos elaborados dirigidos a docentes y estudiantes

Tipo	Docentes	Estudiantes
Videos	23	23
Interactivos	35	37
Infografías	16	16
Manuales	2	2
Total	76	78



Videoconferencias

El servicio de videoconferencias de la UTPL actualmente se lo brinda por medio de la plataforma **zoom.us** a todos los sitios, entre los cuales se encuentran centros universitarios debidamente equipados, 25 centros a nivel nacional y 3 a nivel internacional.

Por medio del servicio de videoconferencias, se atiende diferentes eventos para la comunidad universitaria, como grados, reuniones, asesorías/capacitaciones, jornadas, cafés científicos, conferencias, seminarios, clases, *webinars*. Estos eventos deben ser previamente reservados a través de la página web <https://videoconferencias.utpl.edu.ec>

Catálogo de servicios brindados:

- Videoconferencias bajo estándar H.323
- Videoconferencias web via Zoom
- *Streaming* sobre Internet por medio de la página web <https://videoconferencias.utpl.edu.ec>
- Almacenamiento de las videoconferencias sobre nuestro canal Youtube VideoconferenciasUTPL
- Repositorio de videoconferencias en la nube de Zoom



Por medio del servicio de Videoconferencias se atiende diferentes eventos para la comunidad universitaria, como: grados, reuniones, asesorías/capacitaciones, jornadas, cafés científicos, conferencias, seminarios, clases, *webinars*.



Figura 24

Eventos y número de horas ejecutados por videoconferencias

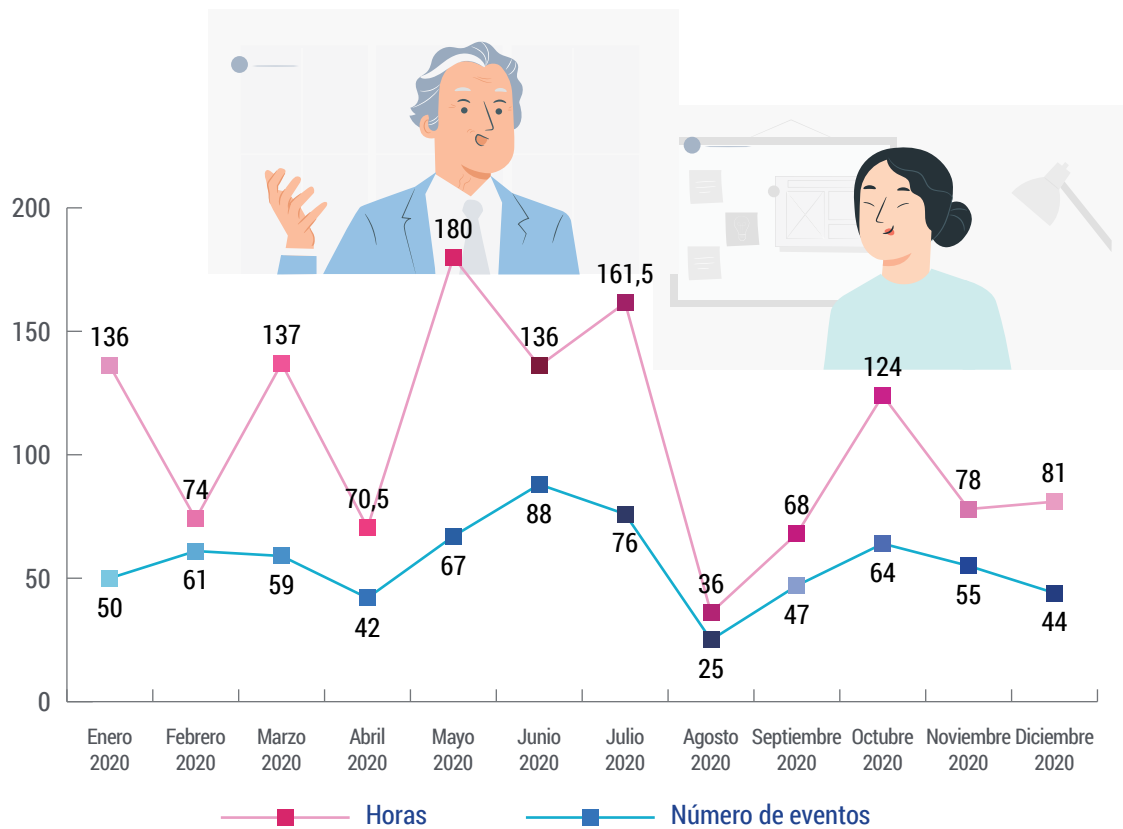
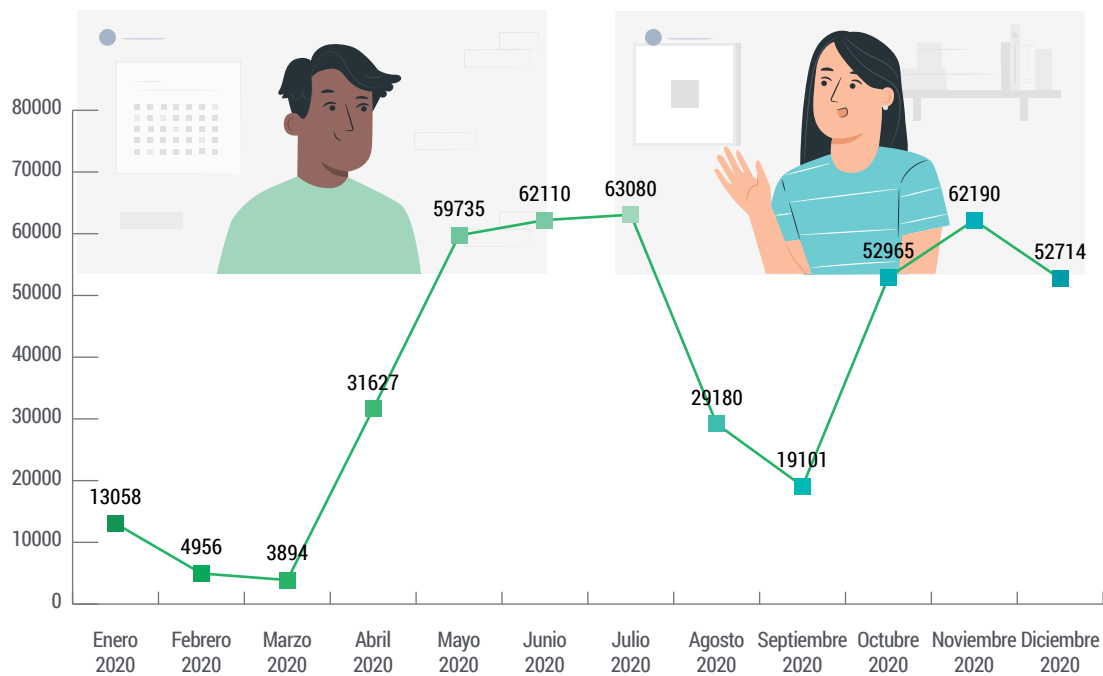


Figura 25

Uso de la plataforma Zoom en el 2020



Dirección de Calidad y Centros de Apoyo





Luis Moncada

Director

Organización de la Red de Centros Universitarios



Max Arias



Jaime Calle

Gestor de Estadísticas

Centro de Evaluaciones



Gerardo Torres



Duval Quezada



Raquel Jaramillo



Silvia Cajas



Inés Cajamarca



Luisa Chocho



Gicelle Ordoñez



Adriana Valdivieso



Irene Jiménez



Rita Cabrera



Liliana Jaramillo



Mirian Guachizaca

Es la unidad encargada del control, planificación y aprobación de los procesos de calidad en Modalidad Abierta y a Distancia, así como del desarrollo de la red de centros de apoyo.

Funciones:

- Participar como funcionales en los cambios de los procesos que impliquen transformaciones de la actividad de la MAD
- Coordinar la red de centros de apoyo de la UTPL, de tal forma que cumplan con la normativa institucional
- Garantizar la gestión y desarrollo de los centros de apoyo de la zona sur y atender los requerimientos especiales de los centros internacionales
- Evaluar anualmente que los centros de apoyo y oficinas de información y gestión cumplan con los parámetros/ requerimientos establecidos en la Legislación Universitaria y en los Organismos de Control de Educación Superior para su adecuado funcionamiento
- Generar estadísticas actualizadas e históricas de la MAD que permitan tomar decisiones en los procesos internos de la Modalidad a Distancia
- Tutelar y dar seguimiento al cumplimiento de la resolución rectoral



Una de sus funciones es generar estadísticas actualizadas e históricas de la MAD que permitan tomar decisiones en los procesos internos de la Modalidad a Distancia.

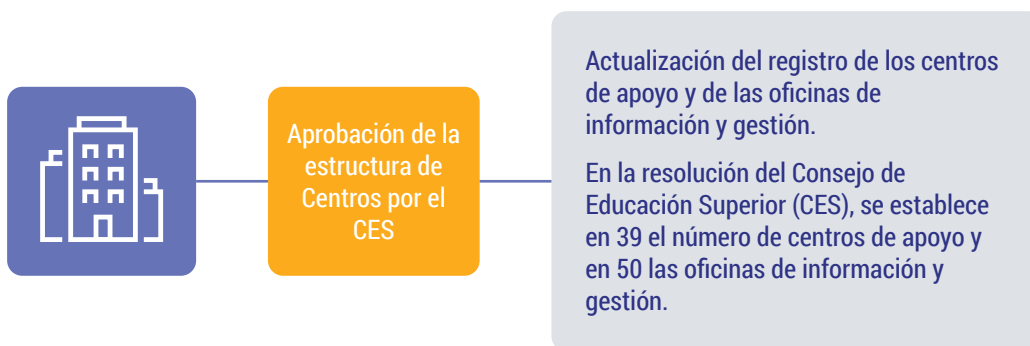


sobre los convenios de cooperación académica conjuntamente con la Dirección de Operaciones

- Apoyar la gestión e impulsar las campañas de promoción de los servicios de la MAD en los centros de apoyo y oficinas de información y gestión, en coordinación con la estructura administrativa correspondiente
- Gestionar los procesos operativos de evaluación presencial de los estudiantes de grado de la MAD, desde la aplicación en los centros de apoyo hasta la publicación de los resultados

Coordinar la red de centros de apoyo

Como parte de la coordinación de centros de apoyo y oficinas de información y gestión (OIG) de la MAD, en el año 2020, se tuvo algunos avances destacables, principalmente, en la parte normativa y documentos de aprobación de la red de centros de apoyo.



Con esta organización, la UTPL cubre armónicamente el territorio nacional continental, insular, y también mantiene la presencia en Madrid, Roma y Nueva York.

La crisis sanitaria, para la gestión de los centros de apoyo y oficinas de información y gestión (OIG) de la UTPL, ha significado un reto de alto impacto. En el año 2020, la estructura de centros tuvo que adecuar su gestión y procesos para que el servicio al estudiante no se vea afectado. En lo referente a los servicios, la atención se potenció utilizando recursos telemáticos es así que la atención física, en el transcurso del primer semestre del año 2020, fue migrando a un modelo de atención síncrono a través de las salas de atención virtual.

Centros universitarios de la UTPL en Ecuador



Centros internacionales de la UTPL en New York, Madrid y Roma



En la difusión de la oferta académica, que implica la matriculación de nuevos estudiantes, también hubo que reorientar las estrategias y apostar por mecanismos digitales, sin descuidar ciertos aspectos relevantes que son propios de cada región, como por ejemplo, el acercamiento con los bachilleres, Gobiernos municipales y medios de comunicación. Los resultados en este ámbito han sido muy positivos y algunos centros y OIG han superado sus tendencias de matriculación.

La evaluación presencial se ha desarrollado siempre en los centros de apoyo, las condiciones para este proceso cambiaron radicalmente en el año 2020 —como se explica en un apartado de este mismo documento—, los centros de apoyo se integraron a la logística propuesta desde la sede y han sido un factor determinante para los buenos resultados, la experiencia del contacto con el estudiante ha permitido incorporar algunas condiciones a la nueva propuesta operativa de evaluación *online*.

Atención virtual en los centros internacionales



Con el fin de brindar un soporte institucional preferente a los estudiantes de los centros internacionales, en virtud de las dificultades que presentan por condiciones geográficas, como la lejanía de su residencia en relación a la ubicación de los centros; dificultad y costos elevados de movilización para asistir y cumplir con las actividades presenciales determinadas por la universidad y principalmente para garantizar el principio de igualdad de oportunidades en favor de los migrantes ecuatorianos, desde el periodo Octubre 2020

- febrero 2021 se ha implementado **el plan de atención virtual: “Fortalecer la gestión administrativa y servicios a los estudiantes en los centros de apoyo internacionales con el uso de tecnologías interactivas para garantizar el principio de igualdad de oportunidades en el acceso a la educación superior”.**

Con este plan de atención virtual, se utiliza tecnologías interactivas y recursos telemáticos para desarrollar actividades administrativas y de servicios (proporcionar información, orientar-capacitar a estudiantes, atender trámites, etc.), también académicas y eventos de evaluación (jornadas pedagógicas, evaluaciones de grado, examen complejo, validaciones, etc.) de acuerdo a la situación o condición especial de cada estudiante.

Con la atención telemática, se ha logrado llegar con una mejor y oportuna atención a los estudiantes de estos centros, así como también incentivar la formación profesional de los migrantes al no tener que desplazarse de su lugar de residencia.

Gestión de convenios de cooperación académica

Los convenios de cooperación académica permiten mantener vínculos de formación educativa con el personal de las empresas de nuestro país, así como con las instituciones del sector público. Mediante estos convenios se otorga el 10% de beca a los estudiantes que acceden a través de este mecanismo. Dando cumplimiento a la resolución rectoral - beca convenios, en el año 2020 se cuenta con los siguientes resultados:

Tabla 27

Número de convenios

Periodo académico	Nro. de convenios
Abril - Agosto 2020	301
Octubre 2020 - Febrero 2021	306



Con la atención telemática, se ha logrado llegar con una mejor y oportuna atención a los estudiantes de estos centros, así como también incentivar la formación profesional de los migrantes al no tener que desplazarse de su lugar de residencia.

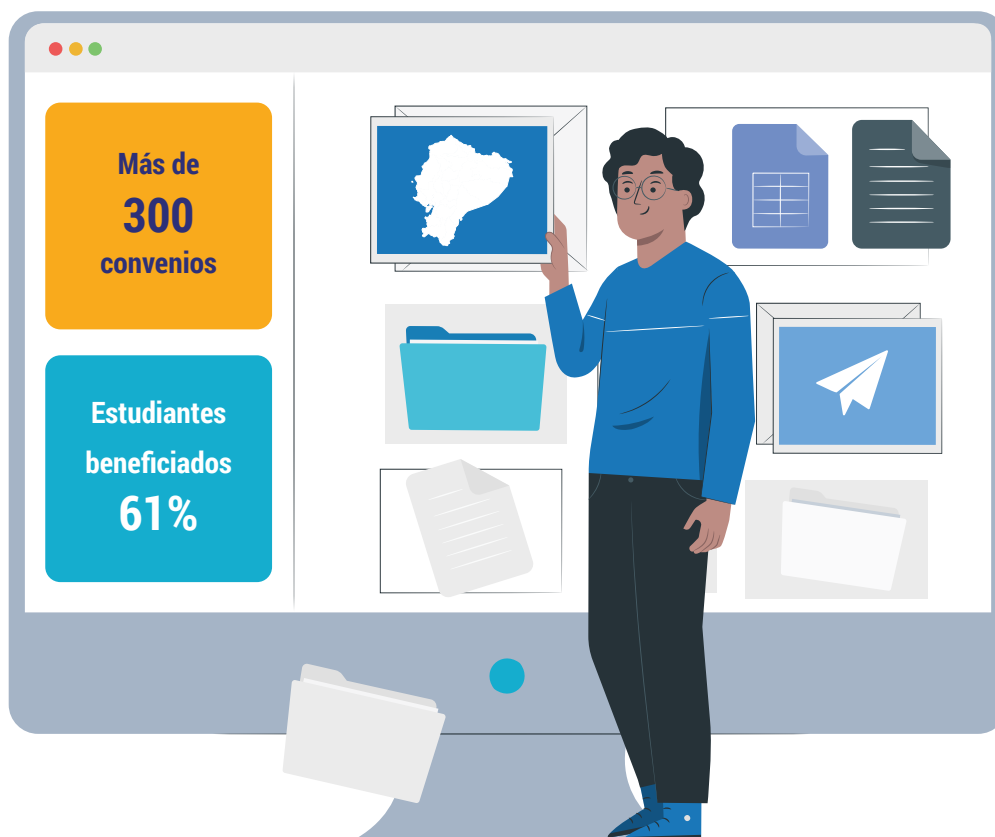


Tabla 28

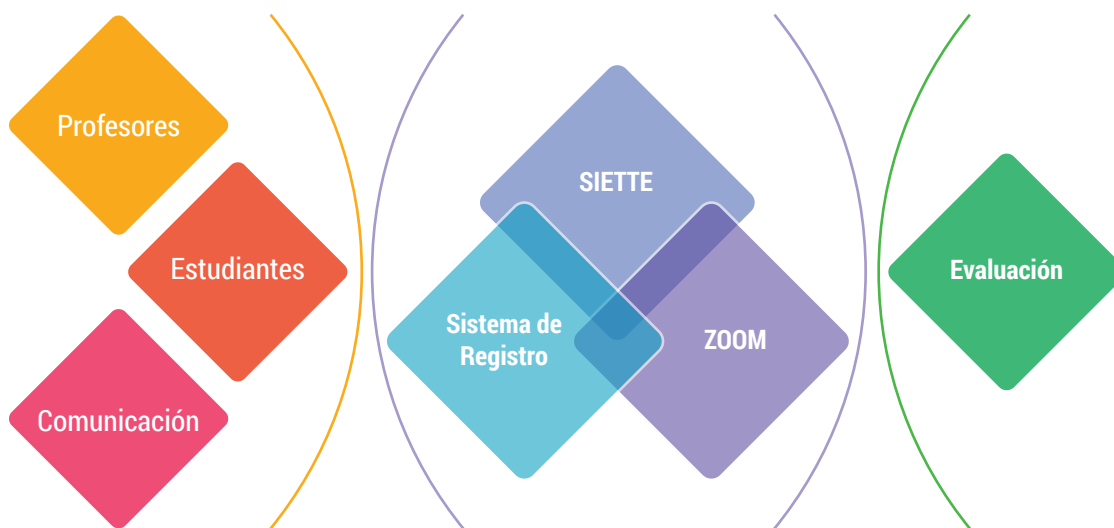
Número de estudiantes matriculados

Periodo académico	Estudiantes matriculados	Estudiantes beneficiarios de los convenios	Porcentaje de estudiantes beneficiarios
Abril - Agosto 2020	31632	19603	62%
Octubre 2020 - Febrero 2021	36257	22284	61%

Fuente: Dirección de Calidad y Centros Universitarios.

Procesos operativos de evaluación presencial

El proceso de evaluación presencial para los estudiantes de la Modalidad Abierta y a Distancia, durante el año 2020, debió ser adaptado a las nuevas disposiciones emitidas por el gobierno ecuatoriano debido a la pandemia surgida, con base en esto la UTPL implementó un modelo de evaluación síncrona que sustituya la evaluación presencial, de acuerdo al esquema que a continuación se muestra:



Dentro del componente **estratégico**, se consideraron tres elementos: estudiantes, evaluadores y comunicación. En lo referente a la **aplicación**, se trabajó con sistemas tecnológicos que permitieron una adecuada interacción, dieron fiabilidad al proceso, y garantizaron que los resultados estén a tiempo, completos y correctos.

La estrategia principal utilizada comprendió el uso de Zoom como herramienta de apoyo al estudiante y supervisión visual del proceso de forma síncrona; a través de esta, se pudo comprobar la identidad del estudiante, entregar las credenciales de acceso a los exámenes generados en el sistema de evaluación *siette* y, finalmente, registrar su asistencia al proceso y las respectivas incidencias.

Como producto de estas acciones, se obtuvo los **resultados** de la evaluación y las calificaciones fueron publicadas a los estudiantes en forma oportuna. La información de los eventos de aplicación de evaluaciones ejecutados en el año 2020 se presenta en la siguiente tabla.

Tabla 29

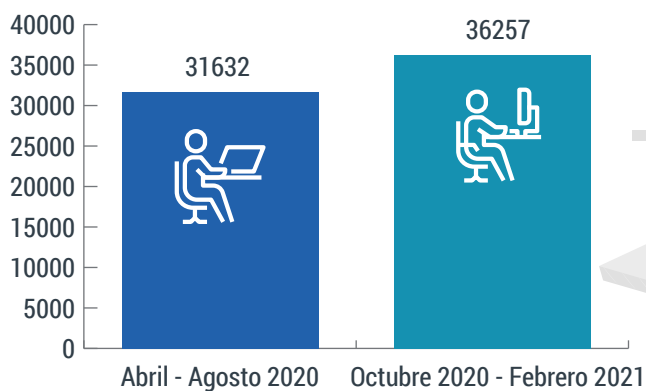
Eventos de evaluación en línea año 2020

Periodo	Tipo	Nº de evaluaciones generadas	Nº de evaluaciones rendidas	Nº de evaluaciones no rendidas
Abril - Agosto 2020 Primera Evaluación	Línea	156287	129387	26900
Abril - Agosto 2020 Segunda Evaluación	Línea	139738	129540	10198
Abril - Agosto 2020 Evaluación de Recuperación	Línea	21778	11303	10475
Octubre 2020 - Febrero 2021 Primera Evaluación	Línea	164564	152629	11935

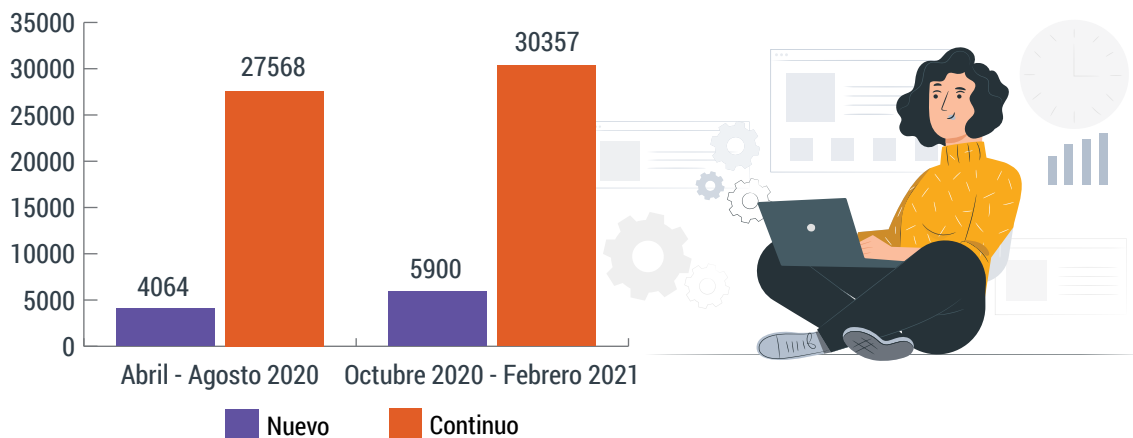
Generación de estadísticas de grado

Matrícula

En la Modalidad Abierta y a Distancia a nivel de grado en el periodo Abril - Agosto 2020 se ha matriculado a 31632 estudiantes, mientras que, en el periodo continuo Octubre 2020 - Febrero 2021 el registro es de 36257 profesionales en formación.



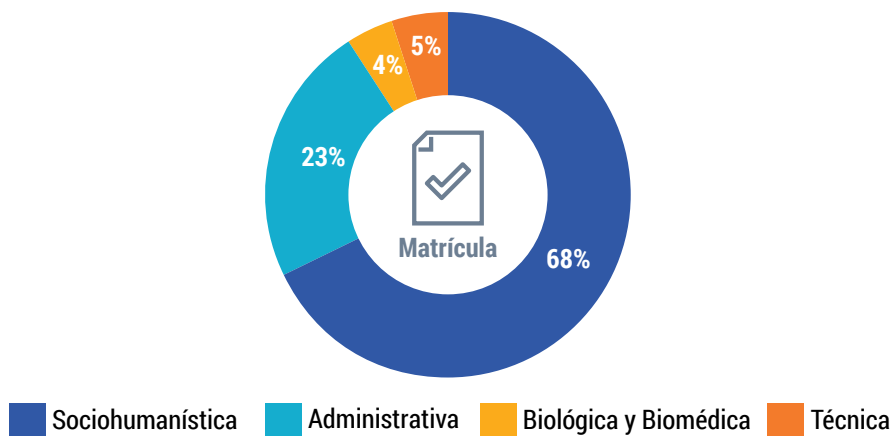
Así, se evidencia un incremento de matriculados según el tipo de estudiante sea nuevo o continuo.



En lo relacionado a la matrícula por área académica, la mayor concentración de estudiantes se encuentra en el Área Sociohumanística con el 68%, seguido del Area Administrativa con el 23% del alumnado, mientras que el restante 9% se encuentra en las áreas, biológica y biomédica y técnica respectivamente.

Figura 26

Matrícula por área académica



Fuente: Dirección de Calidad y Centros Universitarios.

Abandono temprano y rendimiento académico

El abandono temprano universitario es la decisión que toma un estudiante de interrumpir sus estudios en el primer nivel, semestre o año, y dedicar su esfuerzo a otras actividades que le puedan, en el corto plazo, generar un mayor grado de satisfacción (Corominas, 2001; Moncada, 2014). En el periodo académico Abril - Agosto 2020, el abandono temprano en la MAD UTPL se situó en el 31%.

Tabla 30 Abandono temprano

Periodo académico	Estudiantes nuevos	Abandono
Abril - Agosto 2020	4064	31%

Fuente: Dirección de Calidad y Centros Universitarios.

Por otra parte, en lo referente al rendimiento académico, Edel (2003) expresa que es una de las dimensiones más importantes en el proceso de enseñanza-aprendizaje y también es considerado como un indicador de eficiencia y calidad educativa. En este sentido, en el periodo Abril - Agosto 2020 el nivel de aprobación de los estudiantes de grado fue del 67%.

Tabla 31

Rendimiento académico

Periodo académico	Aprobación	Reprobación
Abril - Agosto 2020	67%	33%

Fuente: Dirección de Calidad y Centros Universitarios.

Proyecto de retención estudiantil

La permanencia de los estudiantes en la UTPL no es casualidad, sino una consecuencia del trabajo permanente. Integrar a los estudiantes es la causa que mueve a muchas instancias universitarias; para que el trabajo sea coordinado, se deben tener claro los flujos de procesos y las responsabilidades que cada uno debe asumir dentro del sistema. En este sentido, se ha trabajado en el despliegue de los flujos que permiten integrar al estudiante académica y socialmente, garantizándole desde el inicio de su carrera

la mejor experiencia con la Universidad Técnica Particular de Loja. Los procesos levantados y que se implementarán se listan a continuación:

- Gestionar inducción a EVA, servicios, canales de comunicación
- Proceso de legalización de matrícula
- Proceso de familiarización con el EVA
- Gestionar asesoría de sistemas de estudio
- Fortalecimiento de aptitudes generales
- Gestionar encuentro presencial
- Gestionar descarga de material (MBE)



Integrar a los estudiantes es la causa que mueve a muchas instancias universitarias; para que el trabajo sea coordinado, se deben tener claro los flujos de procesos y las responsabilidades que cada uno debe asumir dentro del sistema.



Concursos



El desarrollo de cada una de las actividades por parte del equipo del Vicerrectorado de Modalidad Abierta y a Distancia han traído grandes resultados con la finalidad de mejorar e ir en busca de una educación inclusiva y de calidad. De esta manera, la Dirección de Tecnologías para la Educación logró reconocimientos a nivel internacional entre ellos:

- En febrero del 2020, el aplicativo Virtopsia fue ganador en el concurso organizado por el Consorcio Global de Laboratorios en Línea, dentro de la categoría laboratorios visualizados a nivel internacional.
- En junio del 2020 se obtuvo el cuarto lugar en el concurso Espiral, en la categoría Adultos - Universidad, que tuvo como objetivo seleccionar proyectos educativos innovadores, que hayan aplicado metodologías de aprendizaje activo.



Bibliografía



- Corominas Rovira, E. (2001). *La transición a los estudios universitarios. Abandono o cambio en el primer año de universidad*. Revista de Investigación Educativa, 19(1), 127-151.
- Edel Navarro, R. (2003). *Factores asociados al rendimiento académico*. Revista Iberoamericana de Educación. Organización de Estados Iberoamericanos para la Educación, la Ciencia y la Cultura. Vol. 1, Nro. 2
- Moncada Mora, L. (2014). *La Integración Académica de los estudiantes universitarios como factor determinante del abandono de de corto plazo. Un análisis en el sistema de educación superior a distancia del Ecuador. RIED*. Revista Iberoamericana de Educación a Distancia, 173-196.
- Milgram, Paul, y Fumio Kishino. (1994). *A taxonomy of mixed Reality Visual displays*. Recuperado (http://etclab.mie.utoronto.ca/people/paul_dir/IEICE94/ieice.html).



DECIDE SER más



San Cayetano Alto s/n
Loja-Ecuador
Telf.: (593-7) 3701444
Apartado Postal: 11-01-608
www.utpl.edu.ec